

BELEIDSPLAN

2012 - 2016

VAN EESTERENMUSEUM

AMSTERDAM

APRIL 2012

3E

EE

3E

EE

■ INHOUDSOPGAVE

VISIE EN MISSIE	6
FORUM AAN DE SLOTERPLAS	8
SAMEN MET ANDEREN	9
ACHTERUIT ÈN VOORUIT KIJKEN	11
ACTIVITEITENPROGRAMMA	12
BEDRIJFSPLAN EN FINANCIËEL DRAAGVLAK	23
■ BIJLAGEN	25
MANIFEST	26
BEZOEKERSAANTALLEN 2010-2011	31
SAMENSTELLING BESTUUR EN RAAD VAN ADVIES	34

■ INLEIDING

Het Van Eesterenmuseum heeft in de korte tijd van zijn bestaan veel tot stand gebracht. Na de officiële oprichting in het voorjaar van 2010 werd de organisatie op poten gezet, de museumtaken kregen vorm, de pr/marketing kwam op gang en er werd samenwerking gezocht en gevonden met veel verschillende externe partijen. Tussen de opening van het museum op 15 oktober 2010 en 1 januari 2012 hebben ongeveer 5000 bezoekers hun weg naar het museum gevonden. (Zie bijlage 2)

Bestuur en directie zijn tevreden met wat in korte tijd en met beperkte middelen is bereikt. Niet alleen de tentoonstellingen, maar vooral ook de maandelijkse Van Eesteren Gesprekken bleken succesvol te zijn. Zo zelfs dat regelmatig belangstellenden teleurgesteld moesten worden, omdat de ruimte waar de gesprekken plaatsvinden maar een beperkt aantal mensen kan herbergen.



Door de ervaringen die de afgelopen periode werden opgedaan werd steeds duidelijker in welke richting het museum zich moet ontwikkelen. De komende vier jaar zullen bestuur en directie van het museum, op basis van de opgedane ervaringen, een sterkte/zwakte analyse en nieuw ontwikkelde inzichten, zich richten op de volgende speerpunten:

1. Het museum gaat op zoek naar een nieuwe locatie waar het museum op een volwaardige wijze de plek kan zijn waar publieke, professionele en politieke aandacht voor heden, toekomst en verleden van de Westelijke Tuinsteden wordt gekoesterd.
2. Het museum streeft ernaar om een modelwoning in te richten en open te stellen voor publiek.
3. Het museum ontwikkelt zich ook als 'digitaal museum' dat 24 uur per dag en zeven dagen per week 'bezocht' kan worden.
4. Het museum spant zich in om de organisatie verder te professionaliseren.
5. Het museum gaat op zoek naar vaste partners in de financiering van de organisatie, de huisvesting en de projecten.
6. Het museum breidt zijn activiteiten verder uit: tentoonstellingen, architectuurwandelingen, fietstochten, lezingen, cursussen, waarvoor steeds veel belangstelling was. De 'reguliere' wandeling door het beschermd stadsgezicht, met daarbij binnenkort een museumwoning, beschouwt het museum als een van de kroonjuwelen.

In dit beleidsplan worden de stappen die daarvoor nodig zijn uitgewerkt en onderbouwd. Centraal staat daarbij de focus op de verder te ontwikkelen culturele en maatschappelijke functie van het museum. Het Van Eesterenmuseum wil een forum zijn voor ontmoeting en debat, interactie, kennisverwerving en –overdracht en het presenteren van nieuwe, prikkelende visies op stedenbouw en stadsontwikkeling. Ontwikkelingen in Nieuw-West zijn hierbij richtinggevend. Daarnaast vraagt het museum aandacht voor de geschiedenis van de Westelijke Tuinsteden, zoals die door stedenbouwkundige Cornelis Van Eesteren (1897-1988) werden ontwikkeld. We willen met het museum achteruit kijken naar de rijke en veelzijdige traditie van stadsontwikkeling die besloten ligt in de totstandkoming van de Westelijke Tuinsteden in Amsterdam, maar ook vooruit kijken op basis van kritische reflecties op ontwikkelingen en kansen.

Voor de periode 2012-2014 heeft het Stadsdeel een structurele subsidie in het vooruitzicht gesteld. Ook de Van Eesteren, Fluck & Van Lohuizen Stichting heeft een toezegging gedaan. Deze steun in de rug is nodig om het museum verder te ontwikkelen en te professionaliseren.

■ DANK AAN VELEN

Het museum dankt zijn bestaan aan het bestuur van stadsdeel Geuzenveld-Slotermeer dat in 2007 besloot om de buurt rond de Burgemeester de Vlughlaan en de Burgemeester Fockstraat tot beschermd stadsgebied te verklaren. Dit besluit werd genomen om te bewerkstelligen dat een essentieel onderdeel van de door architect/stedenbouwkundige Cornelis van Eesteren (1897-1988) gerealiseerde stadsuitbreiding bewaard zou blijven voor het nageslacht.

Het gebied kreeg al gauw de naam 'Van Eesterenmuseum'. Toen dit 'buitenmuseum' een feit was, groeide vooral bij de bewoners de behoefte aan een informatie- en documentatiecentrum, waar het buitenmuseum in een brede context geplaatst kon worden met exposities en een gevarieerd programma van activiteiten en evenementen. Het stadsdeel willigde deze wens in en nadat op 15 maart 2010 de Stichting Van Eesterenmuseum was opgericht, opende het 'binnenmuseum' op 15 oktober van hetzelfde jaar zijn deuren voor het publiek.



Een bewonersbudget maakte het mogelijk om de eerste voorzieningen te treffen die nodig waren om het museum te kunnen openstellen voor publiek. Stadsdeel Geuzenveld-Slotermeer, dat later opging in stadsdeel Nieuw-West, stelde een exploitatiesubsidie ter beschikking voor de eerste twee jaren. De Van Eesteren Fluck & Van Lohuizen Stichting droeg met een substantiële financiële bijdrage bij aan de realisering van de eerste tentoonstellingen. Ook andere fondsen en organisaties leverden materiële en immateriële steun. Dankzij de inzet van een grote groep enthousiaste en kundige vrijwilligers (inmiddels 53!) kon het museum gaan functioneren en zijn eerste successen boeken.

Bestuur en directie van het Van Eesterenmuseum danken deze vrijwilligers, de bewoners, de stadsdeelbestuurders, en de besturen van de Van Eesteren Fluck & Van Lohuizen Stichting en andere organisaties en fondsen voor hun steun en inspanningen.

■ NAMENS HET BESTUUR EN DE DIRECTIE

Noud de Vreeze, voorzitter

Hans van der Schaaf, directeur

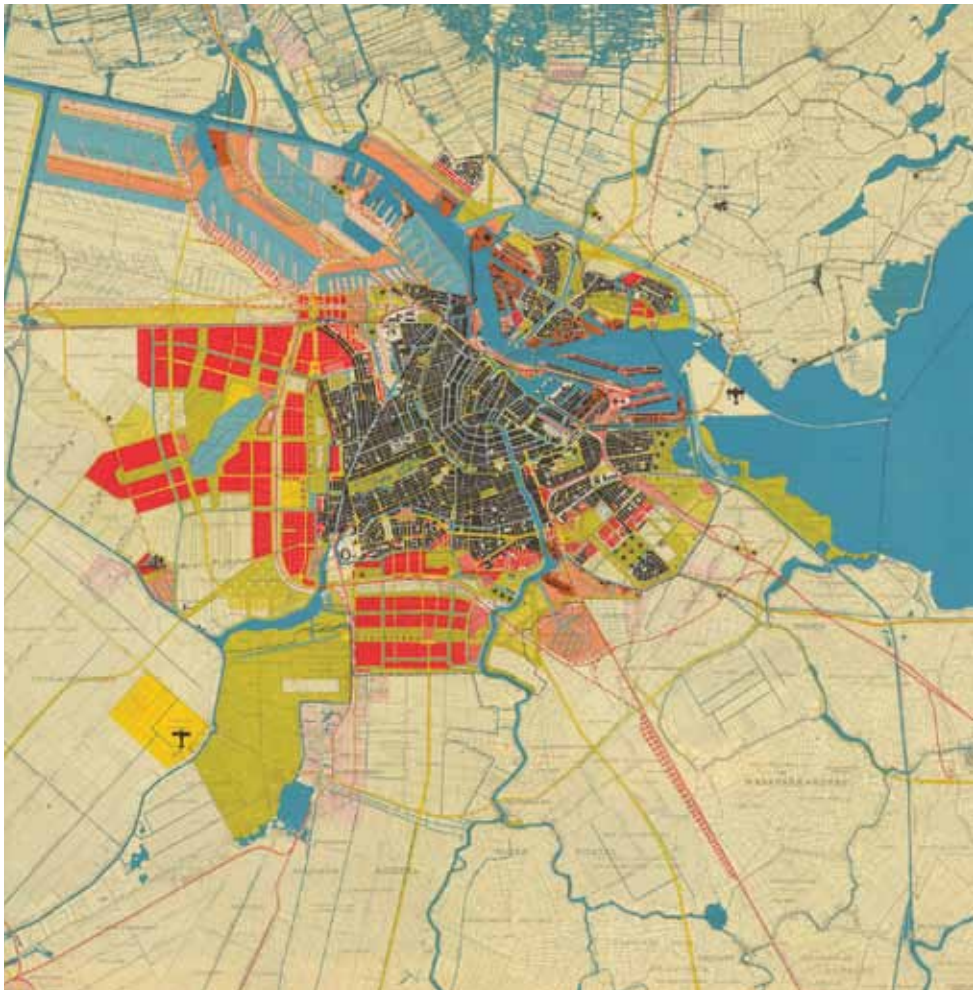
Amsterdam, april 2012



■ VISIE EN MISIE

Het Van Eesterenmuseum is in het najaar van 2010 opgericht om de belangstelling voor de geschiedenis en de toekomst van de Westelijke Tuinsteden in Amsterdam te bevorderen. Het gebied wordt door ontwerpers en architectuurhistorici beschouwd als een van de belangrijkste stedenbouwkundige prestaties van de twintigste eeuw. Het ontwerp is niet alleen in Nederland een icoon van moderne stadsplanning; ook internationaal is er grote belangstelling voor de ontwerpprincipes die ten grondslag liggen aan de Westelijke Tuinsteden van Amsterdam.

De naam van Van Eesteren, die de ontwerper was van het uitbreidingsplan voor Amsterdam in 1934, verwijst naar de idealen en ambities van een grote groep architecten en stedenbouwkundigen, die zich in de wederopbouwperiode na 1945 uitspraken over de mogelijkheden een moderne stadsontwikkeling. Zij kregen de kans om hun idealen op grote schaal te verwezenlijken.



Met het Van Eesterenmuseum wordt beoogd het gedachtengoed van Van Eesteren en zijn generatiegenoten te koesteren. De politieke en professionele belangstelling voor de historische ontwerpprincipes van de Westelijke Tuinsteden heeft betekenis voor de ingrepen in de woningvoorraad, de buurt- en wijkvoorzieningen en de infrastructuur, die zich nu als noodzakelijke vernieuwing aandienen. Deze ingrepen moeten op een weloverwogen manier afgestemd worden op kennis over en inzicht in de ruimtelijke opbouw van het gebied en de samenhang tussen de ruimtelijke structuren op verschillende schaalniveaus. De politieke en maatschappelijke belangstelling voor de cultuurhistorische dimensie van deze opgave levert een vruchtbare voedingsbodem voor zorgvuldige besluitvorming over de toekomst van de Westelijke Tuinsteden. De betrokkenheid van bewoners bij de transformatieprocessen kan daardoor een waardevolle stimulans krijgen.

Er is inmiddels een heel brede groep van belangstellenden. Naast professionals en bestuurders die zich inspannen voor aanpassingen in de woningvoorraad, de voorzieningen, openbare ruimte en infrastructuur zijn er de bewoners en organisaties van de Westelijke Tuinsteden en van elders in de Amsterdamse regio. Er is serieuze belangstelling ontstaan voor de geschiedenis van het gebied en voor het gedachtengoed waarin de oorspronkelijke ontwerpen voor woningen en woonbuurten vorm kreeg.

De groeiende belangstelling blijkt wel uit de bezoekersaantallen bij de tentoonstellingen, de excursies en de Van Eesteren Gesprekken. (zie bijlage 2) En ook de omvang van de vrijwilligersgroep, waarop bij allerlei activiteiten een beroep kan worden gedaan, vormt een overtuigende indicatie voor de brede publieke belangstelling voor de thema's die in het Van Eesterenmuseum aan de orde worden gesteld. Naar aanleiding van de 'VanEesterenmuseum Ontwerp Conferentie' in maart 2010 is een manifest opgesteld met een plan voor het eerste jaar. (Zie bijlage 1) Dat plan is inmiddels gerealiseerd. Het gaat er de komende jaren vooral om, het Museum een stevig financieel draagvlak te geven voor alle activiteiten waarmee de belangstelling voor de architectonische en stedenbouwkundige geschiedenis en toekomst van het gebied kan worden gestimuleerd en gekoesterd.



■ FORUM AAN DE SLOTERPLAS

Het Van Eesterenmuseum wil de komende jaren verder werken aan de uitbouw van de 'reguliere activiteiten' die een rechtstreekse bijdrage vormen aan de doelstelling van het Museum:

- Vaste en tijdelijke tentoonstellingen
- Van Eesteren Gesprekken
- Excursies en cursussen
- Digitale informatie via de website
- Beheer van bibliotheek en winkel

Daarbij wordt in toenemende mate de behoefte gevoeld om het museum te vestigen op een zichtbare en betekenisvolle plek die zich kan ontwikkelen tot een aantrekkelijk forum voor debat en informatie. Een dergelijke plek moet samen met andere voorzieningen een knooppunt worden van culturele activiteiten. Om de attractiviteit daarvan te verhogen is een zichtbare locatie nodig op een betekenisvolle plek in Nieuw West.

Bestuur, directie en medewerkers van het Van Eesterenmuseum willen zich de komende twee jaar inspannen om een aantrekkelijk onderdak te realiseren voor zijn activiteiten, waarin ook andere organisaties en instellingen een plaats kunnen krijgen. Het beoogde bouwwerk zou in een standaardstelsel voor een laag budget, met een flexibele indeling en zonder een kostbare fundering gerealiseerd kunnen worden, in aansluiting op het café Oostoever van de architect Slebos of elders aan de Slotterplas.

Bestuur, directie en medewerkers van het Van Eesterenmuseum zullen zich de komende jaren inspannen om een forum aan de Slotterplas te realiseren, in samenwerking met andere organisaties die een dergelijk faciliteit ambiëren en in aansluiting op de al lang bestaande wens om de oevers van de Slotterplas beter te benutten, door betekenisvolle culturele functies juist daar een plek te geven.



■ SAMEN MET ANDEREN

In de korte tijd van zijn bestaan heeft het museum samenwerking gezocht en gevonden met verschillende instellingen, zoals het Architectuurcentrum Amsterdam (Arcam), Bureau Monumentenzorg Amsterdam, The Creative Urbans, het Stadsarchief Amsterdam, Koers Nieuw West, Nieuw-West Express, Nieuw-West Open, Broedplaats De Vlucht, Nice Nieuw West en met de woningbouwverenigingen Alliantie en Stadgenoot.

Met het Amsterdam Museum is een samenwerkingsconvenant gesloten. Het eerste samenwerkingsproject is inmiddels naar volle tevredenheid afgerond. Het Amsterdam Museum, dat zelf een tentoonstelling over Buurtwinkels voorbereidde, fungeerde als 'moedermuseum' toen het Van Eesterenmuseum zijn eigen tentoonstelling over Buurtwinkels in Slotermeer ontwikkelde. Daarnaast adviseert het op het gebied van fondsenwerving, pr/marketing en museaal beleid.

Ook met Het Geheugen van West wordt samengewerkt. Dat resulteerde onder meer in een aan het Geheugen van West gewijd thema in de vaste opstelling. Er zijn plannen om de samenwerking substantieel uit te breiden, maar daarvoor moet eerst duidelijk zijn of en in welke vorm Het Geheugen blijft voortbestaan nu Koers Nieuw West is opgeheven.

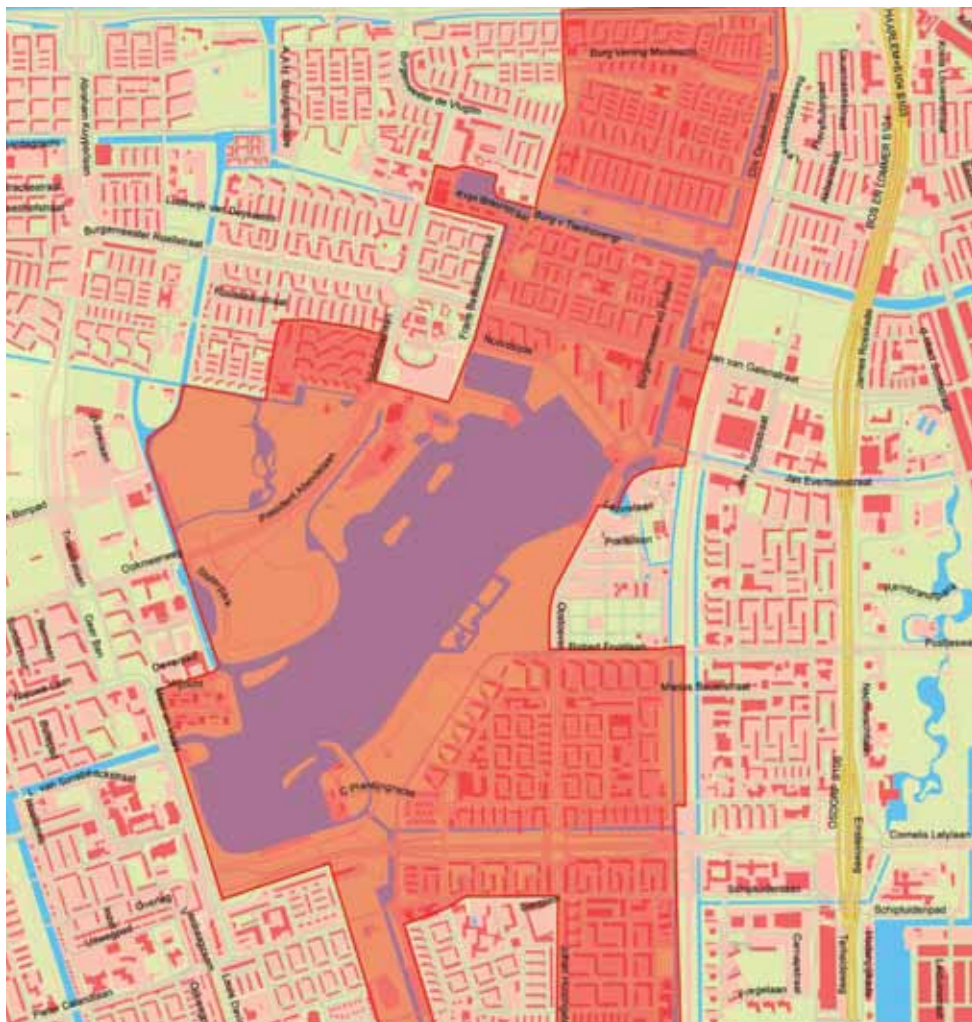
Samen met het Zina, het Kunst en Cultuur Platform voor Zachtmoedige Confrontatie van het dagelijkse soms Rauwe maar Wonderschone Leven - eveneens gevestigd in het pand aan de Burgemeester de Vlughtlaan - werd bij het Europees Integratiefonds een subsidie aangevraagd voor de ontwikkeling van 'Wijksafari's in Nieuw-West'.

Deze Wijksafari's worden als theatervoorstelling in 2012 georganiseerd "om bewoners van Nieuw-West, stadsgenoten, beleidsmakers, werknemers en belangstellenden uit vele richtingen op een aansprekende en fysieke manier kennis te laten maken met de historie, het heden en de toekomst van de bijzondere wijk die Slotermeer in veel opzichten blijkt te zijn." Ook op andere manieren wordt met Zina samengewerkt. Het Platform verzorgt namelijk ook de catering voor de bovengenoemde groepen die buiten de openingstijden gebruik maken van het museum.



Het Van Eesterenmuseum streeft er naar om samen te werken met museum 'Het Schip' dat is gevestigd in het 'arbeiderspaleis' van architect Michel de Klerk aan het Spaarndammerplantsoen in Amsterdam. Dit museum is qua opzet zeer verwant aan het Van Eesterenmuseum. Beide musea kunnen elkaar versterken, door naar elkaar te verwijzen en gezamenlijk projecten te ontwikkelen.

Het Van Eesterenmuseum hecht veel belang aan samenwerking met het Amsterdam Museum en andere relevante instellingen zoals FOAM en Museum 'Het Schip' in de Spaarndammerbuurt. Daarnaast zijn de komende jaren vooral ook relaties van belang met instellingen die bereid zijn een substantiële financiële bijdrage te leveren aan de verdere ontwikkeling van het Van Eesterenmuseum.



■ ACHTERUIT ÈN VOORUIT KIJKEN

Het Van Eesterenmuseum is ontstaan vanuit de erkenning van de betekenis van de erfenis van Van Eesteren en zijn generatiegenoten voor de moderne architectuur en stedenbouw. Het gaat dan in eerste instantie om het publiek toegankelijk maken en verspreiden van wat genoemd zou kunnen worden het 'kennisuniversum' rond ontwerpprincipes die ten grondslag lagen aan het AUP, het Algemeen Uitbreidingsplan van Amsterdam uit 1934 en de uitwerking daarvan in de buurt- en wijkontwerpen van de Westelijke Tuinsteden. Dat het hier om een bijzonder waardevol historisch fenomeen gaat, blijkt wel uit de grote hoeveelheid studies en analyses die over dit stedelijke gebied zijn gemaakt, uit de recente aanwijzing door de Rijksoverheid van een groot deel van de Westelijke Tuinsteden tot gebied van nationaal belang en uit de internationale belangstelling die er al heel lang voor bestaat.

Maar ook de actualiteit van ontwikkelingen in het gebied levert zeker een motivatie op om er weloverwogen en doelgericht aandacht aan te besteden.

De laatste jaren wordt als het ware een nieuwe laag in de geschiedenis van de Westelijke Tuinsteden toegevoegd in de vorm van fysieke herontwikkeling van de woningvoorraad en in de programmatische en van de ruimtelijke structuur van buurten en wijken. Al deze projecten samen vormen als het ware een nieuwe staalkaart van actuele opvattingen over wooncultuur, architectonische principes, stedenbouwkundige modellen en de ruimtelijke ontwikkeling van de Amsterdamse regio. Met een Forum aan de Sloterplas kan de publieke belangstelling voor deze grootschalige stedelijke transformatie worden gefaciliteerd, door actuele thema's en projecten te tonen en te bediscussiëren en door betrokken partijen een podium te bieden voor hun ambities en overwegingen.

Het Van Eesterenmuseum streeft ernaar 'vooruitkijken' te combineren met 'achteruit kijken' en zodoende visies op de toekomst van de Westelijke Tuinsteden te funderen op een stevig inzicht in het verleden.



■ ACTIVITEITENPROGRAMMA

Enkele reguliere activiteiten vormen samen de 'core business' van het Van Eesterenmuseum. Hieronder volgen de rubrieken van activiteiten waarmee de afgelopen anderhalf jaar ervaring is opgedaan en die gaandeweg nader zullen worden ingevuld en uitgewerkt: tentoonstellingen, de Van Eesteren gesprekken, excursies en cursussen, het digitale museum, en het beheer van de bibliotheek en de winkel.

SAMENWERKEN MET ANDEREN

**GEDOCUMENTEERDE
FIETS- EN WANDELROUTES**

**PROJECTEN
DOCUMENTATIE**

**STUDIE ONDERZOEK
PUBLICATIES**

VASTE EN WISSELLENDE TENTOONSTELLINGEN

EXCURSIES

**FORUM AAN
DE SLOTERPLAS**

DEBATREEKSEN

HORECA & ZAALVERHUUR

DIGITALE INFORMATIE WEBSITE

**CURSUSSEN &
WORKSHOPS**

**BIBLIOTHEEK &
COLLECTIEBEHEER**

**ACHTERUIT EN
VOORUIT KIJKEN**



Naast deze reguliere activiteiten, waarmee de afgelopen twee jaar de nodige ervaring is opgedaan, staan drie nieuwe activiteiten op de agenda, die aan de orde kunnen komen als daarvoor financiële middelen worden gevonden in aanvulling op de reguliere exploitatiebegroting van het Van Eesterenmuseum: de ontwikkeling en het beheer van een Modelwoning, het ontwikkelen en benutten van een internationaal netwerk met steden die in de naoorlogse jaren een met Amsterdam vergelijkbare stedelijke ontwikkeling doormaakten, zoals Berlijn, Kopenhagen, Brussel en Parijs en het realiseren van het 'Maison d'Artiste' waarvoor Van Eesteren samen met Van Doesburg het ontwerp maakte. Het project is nooit gerealiseerd en het zou nu eindelijk aan de oever van de Sloterplas een goede locatie kunnen vinden: in het hart van het grootste modernistische naoorlogse woongebied van Nederland en als internationale trekker voor het Van Eesterenmuseum.

■ TENTOONSTELLINGEN

Het museum is twee dagen per week geopend voor publiek. Buiten de reguliere openingstijden, worden lezingen en bijeenkomsten gehouden en stelt het museum tegen betaling zijn ruimte beschikbaar aan derden voor het houden van conferenties, studiedagen en boekpresentaties op het gebied van (bewonings-) geschiedenis, stedenbouw en/of architectuur. De bijeenkomsten trekken veel belangstellenden. In verband met veiligheidsvoorschriften, is het museum genoodzaakt om hun aantal te limiteren (zie bijlage 2: Bezoekersaantallen). Zolang het museum gevestigd is in het huidige pand, is hiervoor geen oplossing te vinden.

De eerste, tweede, maar ook de derde generatie bewoners van Nieuw-West weten inmiddels de weg naar het museum te vinden. Niet alleen als bezoekers, maar ook als vrijwilligers die zich actief inzetten voor het museum. Zonder deze laatste groep zou het museum niet kunnen functioneren.

Het Van Eesterenmuseum streeft naar contacten met een brede groep van belangstellenden, waarbij een afspiegeling van de huidige bevolkingssamenstelling van de Westelijke Tuinsteden is terug te vinden. Maar voornamelijk zal geaccepteerd moeten worden dat vooral mensen met een uitgesproken belangstelling voor historische en actuele vraagstukken op het gebied van architectuur en stedenbouw het museum bezoeken. Die kring van belangstellenden kan zich langzaam maar zeker uitbreiden.

TENTOONSTELLINGEN NU EN IN DE TOEKOMST

In het museum is een thematisch opgezette permanente tentoonstelling die is opgezet als introductie op het Algemeen Uitbreiding Plan en de rol die Van Eesteren en andere betrokkenen speelden.

In deze tentoonstelling komen de volgende thema's aan de orde:

- Amsterdam breidt uit
- Cornelis van Eesteren
- Het Nieuwe Bouwen
- Water, groen en wegen
- Voorzieningen
- Stijlkenmerken
- Spelen in Nieuw-West
- Goed Wonen
- Kunst in Nieuw-West
- Het Geheugen van West
- De toekomst van Nieuw-West



Sommige thema's worden verdiept aan de hand van filmpjes. Het geheel vormt de opmaat voor de wandelingen door het buitenmuseum die standaard plaatsvinden op de dagen dat het museum geopend is.

Het museum organiseert ten minste twee tijdelijke tentoonstellingen per jaar. In de eerste twee jaren werden drie tentoonstellingen gerealiseerd, namelijk:

- Geuzenveld, gebaseerd op het boek van Ineke Teijmant en Bart Sorgedragers: Geuzenveld 1953-2009, Amsterdam 2009
- Buurtwinkels in Slotermeer in samenwerking met het Amsterdam Museum
- De speelse stad van Aldo van Eyck

Deze tentoonstellingen sluiten aan bij de thema's uit de vaste opstelling, die vooral historisch van aard zijn. Ook in de toekomst blijft het museum dergelijke exposities organiseren. Maar daarnaast zal er veel meer aandacht zijn voor tentoonstellingen of presentaties die actuele ontwikkelingen tot onderwerp hebben.

Rond de tentoonstellingen vinden in principe themadagen, lezingen en andere activiteiten plaats. Zo organiseerde het museum naar aanleiding van de Van Eyck tentoonstelling een zeer succesvolle studiedag. Daarin speelden de opvattingen van Aldo van Eyck een belangrijke rol, maar ook was er aandacht voor veranderende visies op buitenspelen en de huidige ontwikkelingen van Spelen in de Stad.

Het museum ontplooit dus eigen initiatieven, maar staat ook open voor initiatieven van anderen, mits deze aansluiten bij de door het museum geformuleerde missie en bij de doelgroepen die het museum wil bereiken. Zo presenteerden op 8 mei 2011 dertig middelbare scholieren die onder leiding van the Creative Urbans hadden onderzocht hoe de Sloterplas dé hotspot van Amsterdam zou kunnen worden, de resultaten van hun onderzoek. Ook studenten van de TU Delft, de Academie voor Bouwkunde in Amsterdam, de Design Academie in Eindhoven of andere opleidingsinstellingen kunnen door hen ontwikkelde plannen presenteren die gaan over Nieuw-West of daarmee raakvlakken hebben.

Alle exposities zijn informatief van opzet en laagdrempelig. Verdieping en/of verbreding van bepaalde onderwerpen vindt plaats door middel van andere publieksgerichte activiteiten zoals excursies, stadswandelingen, lezingen en de zogenaamde Van Eesteren Gesprekken.

De volgende tentoonstellingen staan voor 2012 en 2013 op het programma:

- | | |
|------------------------------------|---|
| • 1 januari tot 12 april 2012 | De Speelse stad; Aldo van Eyck |
| • 12 april tot 1 november 2012 | Pionieren in het zand |
| • 1 november 2012 tot 1 april 2013 | Goed Wonen |
| • 1 april tot 1 juli 2013 | Panna's en Akka's (werktitel)
Nieuw West Open; FOAM; Stadsarchief etc. |

Het Van Eesterenmuseum streeft ernaar in de toekomst met het tentoonstellingsprogramma aan te sluiten bij de thema's uit het Kunstenplan 2013-2016 van de Gemeente Amsterdam.

- | | |
|--------|-------------------------|
| • 2013 | 400 jaar grachtengordel |
| • 2014 | De gelovige stad |
| • 2015 | De opstandige stad |
| • 2016 | De creatieve stad |

Mogelijke thema's voor tentoonstellingen zijn:

- Ontwikkeling van de verkeersinfrastructuur in buurten, wijken en regio
- De toekomst van het groen in de Westelijke Tuinsteden
- Aan de oevers van de Sloterplas....
- Woninginrichting sinds 1950
- Recente ontwerpprincipes voor vervangende nieuwbouw
- De praktijk van het woningbeheer: woningcorporaties aan het woord
- De grote Van Eesteren Tentoonstelling
- Amsterdam-Berlijn: moderne stedenbouw na de Tweede Wereldoorlog
- Westelijke Tuinsteden, centrum van de Regio Amsterdam
- Individuele particuliere woonhuizen in de Westelijke Tuinsteden
- Architectonische stijkenmerken in de Westelijke Tuinsteden

Het museum organiseert, naast de vaste opstelling over het ontstaan van de Westelijke Tuinsteden, jaarlijks minstens twee informatieve, laagdrempelige tentoonstellingen, die aansluiten bij de missie en gericht is op de doelgroepen die het museum wil bereiken. Daarnaast zullen we aandacht besteden aan actuele thema's en ontwikkelingen in Nieuw-West.

■ VAN EESTEREN GESPREKKEN

Eenmaal per maand vindt 's avonds het Van Eesteren Gesprek plaats. Tijdens zo'n gesprek discussiëren professionals en belangstellenden over historische achtergronden, actuele vraagstukken en nieuwe ideeën op het gebied van stedenbouw, stadsvernieuwing en architectuur. Al deze bijeenkomsten zijn uiteraard primair gericht op het erfgoed dat is te vinden in de Westelijke Tuinsteden en de ontwikkeling daarvan, in een breed perspectief van wat destijds het Internationale Nieuwe Bouwen werd genoemd. Daarbij wordt nadrukkelijk ook aandacht besteed aan de actuele betekenis van deze erfenis en aan de noodzaak en de mogelijkheden om daarin verbeteringen aan te brengen waar dat met het oog op nieuwe maatschappelijke omstandigheden en stedelijke ontwikkelingen wenselijk is. De belangstelling voor deze bijeenkomsten is groot. De debatten zijn levendig en inspirerend. In feite trekken deze gesprekken van alle activiteiten van het Van Eesterenmuseum de meeste bezoekers. De succesvolle reeks wordt dan ook de komende jaren voortgezet.

■ EXCURSIES EN CURSUSSEN

Op zaterdagdagen worden excursies georganiseerd naar karakteristieke wijken, plekken en gebouwen in Nieuw-West. Zo zijn bezoeken gebracht aan de gerenoveerde Dudokhaken in Geuzenveld, aan de vernieuwde Staalmanpleinbuurt en aan het Andreasensemble.

Aan de Van Eesterengesprekken worden vaak excursies toegevoegd. Zo was er na een lezing over architect Van Gool een excursie naar Plan Van Gool in Amsterdam Noord, en op een lezing over architect Berghoef volgde een bezoek aan het Gemeentehuis en enkele andere bouwwerken uit zijn oeuvre in Aalsmeer. Daarnaast worden jaarlijks zo'n 10 thema-fietstochten georganiseerd in en om Nieuw-West.

Voor belangstellenden worden cursussen over architectuurgeschiedenis gegeven. De tiendelige serie 'Van Cuypers tot Koolhaas' wordt wegens succes regelmatig herhaald.

Arcam werkt in het Van Eesterenmuseum met scholieren van het voortgezet onderwijs aan het project 'Bekijk je wijk'.

Studenten uit binnen- en buitenland weten het museum inmiddels te vinden. Als zij om een gespecialiseerde rondleiding vragen, wordt er alles aan gedaan om die mogelijk te maken. Zo begeleidde een van de gidsen een groep Duitse architectuurstudenten per bus door Nieuw-West, er was een rondwandeling met een groep stedenbouwstudenten uit Parijs en een fietstocht met studenten uit Delft.

Het zijn vooral deze activiteiten en evenementen die de forumfunctie van het museum versterken. Deze lijn blijft bepalend, ook als het museum in de toekomst over een modelwoning beschikt of onderdak vindt in een ander (nieuw) gebouw (zie hoofdstuk 2).

Het museum biedt naast de tentoonstellingen een aansprekend programma van activiteiten en evenementen aan dat past bij de missie en gericht is op de doelgroepen die het museum wil bereiken

Het Van Eesterenmuseum werkt op het gebied van educatie samen met andere organisaties zoals Arcam en Creative Urbans, die zelfstandig projecten ontwikkelen en uitvoeren. De rol van het museum is daarbij faciliterend; de programma's worden geïnitieerd door de genoemde partijen. Zij gebruiken het museum als uitvalsbasis en plaats voor workshops.



Het museum ontwikkelt ook zelf educatieve projecten. Zo zijn alle basisscholen in de omgeving attent gemaakt op een project dat speciaal werd ontwikkeld voor de tentoonstelling over buitenspelers die in oktober 2011 werd geopend. Door de beperkte openstelling van het museum is het niet mogelijk om basis- en voortgezet onderwijs structureel bij het museum te betrekken. Wel sluit het museum aan bij de jaarlijkse Kunstschooldag. Voor basisscholen uit de directe omgeving is een programma ontwikkeld als kennismaking met het begrip stedenbouw en het museum.

Ook zal het museum onderzoeken of er bij de scholen vraag is naar educatief materiaal in de vorm attractieve digitale dossiers over Van Eesteren, de bewoningsgeschiedenis, de stedenbouwkundige opzet en de architectuur van de Westelijke Tuinsteden vroeger en nu.

Voor een breder publiek wil het museum (digitale) Van Eesterencahiers ontwikkelen. Dit zijn kleine geïllustreerde publicaties over thema's die in de permanente en de tijdelijke tentoonstellingen worden behandeld.

Daarnaast ontwikkelt het museum wandel- en fietsroutes. Overwogen wordt om in de toekomst een plek te creëren waar fietsen kunnen worden gehuurd en waar deze routes ook verkrijgbaar zijn. Eerste ervaringen zijn opgedaan met OV-fiets op station Sloterdijk. Verdere samenwerking ligt voor de hand.

Zolang het museum twee dagen per week open is, is het terughoudend in het ontwikkelen van educatieve projecten voor basis- en voortgezet onderwijs. Het museum wil wel digitale museumcahiers en wandel- en fietsroutes uitgeven. Onderzocht wordt of het rendabel is om in de toekomst een verhuurpunt voor fietsen in het leven te roepen, waar deze routes ook verkrijgbaar zijn.

■ HET DIGITALE MUSEUM OP DE WEBSITE

De interne communicatie verloopt via e-mail en via intranet. Zo worden de vrijwilligers voorzien van de juiste informatie (roosters e.d.). Het museum verzorgt één keer per maand de al eerder genoemde digitale Nieuwsbrief. Belangstellenden kunnen zich hiervoor opgeven. In de brief worden de 'abonnees' geïnformeerd over de tentoonstellingen en de activiteiten en evenementen die het museum organiseert. Voor de pers zijn persberichten beschikbaar.

De communicatie via Nieuwsbrief en website wordt verzorgd door een team van vrijwilligers, aangestuurd door een coördinator. Omdat het werven van deelnemers voor de activiteiten van levensbelang is voor het museum en de inspanningen een groot beroep doen op tijd en energie van vrijwilligers, zal dit een van de eerste functies zijn voor een betaalde kracht. Roosters voor de museumbezetting en de gidsen worden opgesteld door een coördinator museum en een coördinator rondleidingen.

Het museum geeft eenmaal per maand de digitale Nieuwsbrief uit en informeert de media via persberichten. Voor de externe communicatie is de website van belang en voor de interne het intranet. Voor de publiciteit, het beheer van website en intranet en het aansturen van de vrijwilligers die hieraan invulling geven, zal in de toekomst een betaalde coördinator moeten worden aangesteld. Het museum streeft ernaar deze vacature voor eind 2012 in te vullen.

Om het museum beter op de kaart te zetten, meer bezoekers te trekken en zijn missie te verwezenlijken, moeten de mogelijkheden om met geïnteresseerden en potentiële bezoekers te communiceren worden uitgebreid. Het museum is nu slechts twee dagen per week geopend voor het publiek. Om geïnteresseerden ook op andere dagen te kunnen bedienen, is het daarom van het grootste belang om het museum ook virtueel te ontsluiten.

Via dit virtuele museum kunnen bezoekers en onderwijsinstellingen:

- Kennis nemen van nieuwe stedenbouwkundige opvattingen en ontwikkelingen over en rond Nieuw-West en de overige gebieden die tot Van Eesterens Algemeen Uitbreidings Plan behoren.
- Kennis nemen van de geschiedenis van die gebieden.
- Informatie vinden over kunstwerken in de openbare ruimte van Nieuw-West.
- Informatie vinden over de flora en de fauna van Nieuw-West.
- Verhalen beluisteren van bewoners.
- Beeldbanken bezoeken.
- Links volgen naar andere vakbibliotheken, documentatiecentra en archieven.
- Tentoonstellingen bezoeken die al geweest zijn.
- Samenvattingen raadplegen van de Van Eesteren Gesprekken.
- Filmpjes en foto's bekijken.
- App's voor smartphones en iPad's downloaden.
- Educatieve projecten downloaden.
- De nog te ontwikkelen Van Eesteren Cahiers raadplegen en downloaden.

Met de ontwikkeling van de app's is een begin gemaakt. Tijdens een feestelijke bijeenkomst in het Van Eesterenmuseum activeerden Paulus de Wilt, portefeuillehouder Stedelijke Vernieuwing van stadsdeel Nieuw-West, en Chrétien Mommers, directeur Eigen Haard, officieel twee nieuwe virtuele fietsroutes. Beide routes voeren de fietser langs belangrijke plekken en gebouwen in Nieuw-West. Ter plekke kan met behulp van 3D-modellen een kijkje in de toekomst worden genomen. Eigenaren van een Google Android smartphone of een iPhone kunnen de routes downloaden via de website van Arcam: www.arcam.nl Het systeem is ontwikkeld door het NAI. Arcam en Bureau Monumentenzorg en Archeologie verzorgen de inhoud van het Amsterdamse deel.

Voor de inhoudelijke ontwikkeling van dit 'virtuele museum' wordt samenwerking en afstemming gezocht met verschillende partners, zoals de Van Eesteren, Fluck & Van Lohuizenstichting, het Amsterdam Museum, het Stadsarchief Amsterdam, Arcam, het Nederlands Architectuur Instituut (NAi) in Rotterdam, de Rijksdienst Beeldende Kunst in Den Haag, de Rijksdienst Cultureel Erfgoed in Amersfoort, het Rijksbureau voor Kunsthistorische Documentatie in Den Haag, de heemtuin en de overige natuurcentra die in Nieuw-West gevestigd zijn. Door het NAI zijn reeds mogelijkheden ontwikkeld om ter plekke via een iPhone of iPad informatie te verkrijgen over interessante gebouwen en locaties in Amsterdam. Ook Nieuw-West kan daarmee nader worden verkend.

In overleg met deze partners wordt een programma van eisen ontwikkeld, op basis waarvan een gedetailleerde projectbegroting wordt gemaakt, waarbij rekening gehouden wordt met kosten voor research, de afkoop van rechten voor het beeldmateriaal en de daadwerkelijke ontwikkeling van de site.

De bestaande website wordt hiertoe uitgebreid. Deze wordt het hart van het museum. Hij moet zo informatief en aantrekkelijk zijn dat hij bij wijze van spreken het fysieke museum kan 'vervangen'. Hij dient als vraagbaak voor de hierboven genoemde doelgroepen en stelt bezoekers in staat op verschillende niveaus (variërend van laagdrempelig, tot professioneel-wetenschappelijk) te zoeken naar informatie over het heden en verleden van de Westelijke Tuinsteden.

Daarnaast ondersteunt de website alle initiatieven die door het museum worden ontplooid, zoals de tentoonstellingen, de activiteiten en evenementen. De website bevat de volgende thema's:

- Praktische informatie over het museum (contactgegevens, openingstijden en rondleidingen, routebeschrijving, entreprijzen, prijzen verhuur).
- Informatie over het museum (missie en visie van het museum, doelstellingen, doelgroepen, hoe is het ontstaan, toekomstvisie).
- Boeken, rondleidingen en wandeltochten die binnen en buiten het Museum beschikbaar zijn.
- Informatie over de organisatie (bestuur, directie, medewerkers, vrijwilligers, vacatures).
- Namen van subsidiegevers, sponsors en partners met wie wordt samengewerkt en informatie voor nieuwe sponsors en donateurs.
- Contactpersoon voor de pers en links om persberichten te downloaden.
- Informatie over een abonnement op de Nieuwsbrief.
- Informatie over tentoonstellingen, activiteiten en evenementen die het museum organiseert.
- Een archief met gegevens over alles wat eerder werd georganiseerd.

Contacten met bezoekers aan de website en belangstellenden zullen via Facebook, LinkedIn en Twitter worden onderhouden. Zo wordt, ondanks de beperkte openingstijden, een breed publiek bereikt.

Het museum streeft ernaar om in 2014 ten minste 20.000 virtuele bezoekers te ontvangen en in 2016 25.000. (In 2011 had het museum al 11.000 bezoekers)

Het museum ontwikkelt een professionele website, met database, die zo is opgezet dat de website zelfstandig als virtueel museum kan opereren. Voor de **externe** communicatie is de professionalisering van de virtuele informatie- en kennisoverdracht van belang en voor de **interne** het intranet. Het museum ontwikkelt samen met anderen een projectplan en een –begroting voor de ontwikkeling van de website. De hernieuwde website moet in oktober 2012 operationeel zijn. In 2014 wil het museum 20.000 virtuele bezoekers op de website ontvangen en in 2016 25.000.

■ BIBLIOTHEEK EN WINKEL

Het museum heeft een eigen bibliotheek met boeken en audiovisuele producten over (binnenhuis) architectuur, planologie, Nieuw-West, het AUP, Cornelis van Eesteren en andere architecten en stedenbouwkundigen. Onlangs is deze bibliotheek uitgebreid met 300 boeken en een groot aantal jaargangen van tijdschriften op het gebied van stedenbouw, w.o. het tijdschrift Stedenbouw en volkshuisvesting. Deze zijn afkomstig van het Kenniscentrum van de Dienst Wonen, Zorg en Samenleven van de gemeente Amsterdam. De boeken en tijdschriften kunnen in het museum geraadpleegd worden door bezoekers. Ze worden niet uitgeleend.

Het museum onderhoudt een bescheiden vakbibliotheek die geraadpleegd kan worden door bezoekers en verwijst door naar andere gespecialiseerde bibliotheken.

De winkel heeft zich ontwikkeld tot een kansrijk onderdeel van het museum: er blijkt een groeiende vraag naar boeken, DVD's, beschrijvingen van wandel- en fietstochten die worden aangeboden. Voor de

winkel is een coördinator aangesteld die de formule verder gaat aanscherpen, contacten met uitgevers onderhoudt, voorraad beheert, kassa-instructie kan geven en de in- en verkoop regelt.

■ INRICHTING EN BEHEER VAN EEN MODELWONING

Naast de nieuwbouw wil het museum een museale modelwoning inrichten en exploiteren waarin de wooncultuur uit de periode van de totstandkoming van de westelijke Tuinsteden zichtbaar wordt gemaakt.

Bureau TiMe uit Amsterdam heeft begin 2012 enkele concepten ontwikkeld en een haalbaarheidsstudie gedaan voor een museale modelwoning, die de wooncultuur uit de tijd van de totstandkoming van de Westelijke Tuinsteden zichtbaar maakt. Als vervolg daarop wordt in samenwerking met De Alliantie een financieel onderbouwd projectplan en een programma van eisen voor de realisatie van de modelwoningen opgesteld. Museum en Woningcorporatie streven ernaar om de modelwoning op 7 oktober 2012 te openen ter gelegenheid van het 60-jarig bestaan van Nieuw-West. De museumwoning zal worden gerealiseerd en beheerd in samenwerking met De Alliantie en Amsterdam Museum.

WAAROM EEN MODELWONING?

In 1946 werd de Stichting Goed Wonen opgericht. Deze stichting maakte zich sterk voor het bevorderen van verantwoorde moderne interieurs, die bewoners zouden prikkelen om het maximale uit hun woning en uit zichzelf te halen. De achterliggende gedachte was dat goede smaak een kwestie van opvoeding zou zijn.



Een woning die was ingericht volgens de uitgangspunten van Goed Wonen moest aan alle bewoners de mogelijkheid bieden om zich in hun vrije tijd te ontplooiën. Ruimtes moesten daarom verschillende doelen kunnen dienen. Aan een eettafel moest ook geknutseld kunnen worden. Het meubilair moest strak, licht en daardoor gemakkelijk verplaatsbaar zijn. De vloeren glad en gemakkelijk schoon te houden. Eenvoud, gemak en woongenot stonden centraal. Vooral de taken van de huisvrouw moesten zo veel mogelijk worden verlicht. Huishoudelijke apparaten zouden haar daarbij helpen.

Om deze ideeën en idealen tastbaar te maken, richtte de stichting Goed Wonen destijds overal in Nederland en ook in Nieuw-West modelwoningen in. De woningen werden druk bezocht, maar die belangstelling leidde er niet toe dat iedereen zijn huis volgens de voorschriften van Goed Wonen inrichtte. Daarvoor vond men de interieurs vaak niet altijd gezellig genoeg. Om de idealen van Goed Wonen verder uit te dragen, werd een tijdschrift uitgegeven en publiceerde men instructieve boeken.

Het gedachtegoed van Goed Wonen is onlosmakelijk verbonden geweest met de idealen van het nieuwe bouwen. Daarom wil het Van Eesterenmuseum een modelwoning realiseren en openstellen voor publiek. Uiteraard zijn voor de inrichting van een modelwoning meubels en voorwerpen nodig. Dat vraagt om een verstandige manier van verzamelen. Het verdient de voorkeur om de inrichting zoveel mogelijk te realiseren met behulp van permanente bruiklenen van andere (museale) instellingen en fabrikanten. Hiaten moeten zoveel mogelijk low budget worden aangevuld, via Marktplaats en schenkingen bijvoorbeeld.



Het tonen en beheren van een collectie vraagt om specifieke maatregelen op het gebied van beveiliging, klimaat- en lichtbeheersing. De mate waarin deze maatregelen noodzakelijk zijn hangt ook af van de wijze waarop de modelwoning geëxploiteerd gaat worden. Inmiddels is onderzoek gedaan naar de verschillende ‘formules’ waarbinnen een modelwoning kan worden gerealiseerd en geëxploiteerd.

[Het bestuur van het Van Eesterenmuseum ontwikkelt een financieel onderbouwd projectvoorstel op basis van een vooraf opgesteld programma van eisen. Het streven is om eind juli 2012 een definitief en haalbaar plan voor een modelwoning gereed te hebben.](#)

■ NAAR EEN EUROPEES NETWORK

Amsterdam was niet de enige stad in Europa waar in de jaren vijftig en zestig een op moderne ontwerpprincipes gebaseerd uitbreidingsplan werd gerealiseerd. In veel Europese steden waar een dergelijke stadsontwikkeling plaatsvond, zijn nu dezelfde thema's van revitalisering en herontwikkeling aan de orde. Vanwege de grote naoorlogse opgaven bij de wederopbouw van steden ligt de uitwisseling van kennis en ervaring met Duitse steden voor de hand. Maar via de bijeenkomsten van het Congrès Internationale d'Architecture Moderne sinds 1928, waarvoor Van Eesteren één van de initiatiefnemers is geweest, waren ook andere dan Duitse steden verbonden aan het streven naar modernisering van de stedenbouw.

[Het Van Eesterenmuseum ziet het als een unieke kans en een uitdaging om de komende jaren contacten te leggen met vertegenwoordigers van culturele organisaties en instellingen in Europese steden waar het gedachtegoed van de CIAM in de jaren vijftig en zestig vorm heeft gekregen en waar in de sfeer van beheer en vernieuwing van woningen en stedelijke voorzieningen opnieuw discussies ontstaan over architectonische en stedenbouwkundige ontwerpprincipes.](#)

Dergelijke contacten kunnen leiden tot interessante en leerzame uitwisselingen van kennis en ervaringen op het brede terrein van historische en actuele concepten en planologische principes. In de context van de Westelijke Tuinsteden zijn de afgelopen jaren ingrepen gedaan in de fysieke structuur van woningen en wijken, waarvoor internationaal veel belangstelling bestaat.

■ MAISON D'ARTISTE: DROOM VAN EEN KANS!

In 1923 ontwierp Cornelis van Eesteren samen met kunstschilder Theo van Doesburg een aantal gebouwen, die zij als maquettes instuurden voor een expositie van De Stijl in Salon Rosenberg in Parijs. Eén van de maquettes betrof een ontwerp voor een atelierwoning, het Maison d'Artiste, een adembenemende constructie van volumes, kleuren en vlakken. De maquette was dermate conceptueel van aard dat deze niet realiseerbaar bleek met de techniek van die tijd. Met de moderne bouwtechniek kan dat wel. Met dit unieke paviljoen aan de Sloterplas zou Nieuw West een object van internationale allure realiseren. Inmiddels is het Maison d'Artiste virtueel gebouwd en we hopen dat binnenkort in het museum te tonen.

Het realiseren van dit kunstwerk is een droom waarvoor geld nodig is en een politiek draagvlak. Er is wereldwijd veel over het ontwerp geschreven en gediscussieerd. In Rotterdam wil men het bouwen vanwege haar status van architectuurstad, in Nagele wil men het bouwen vanwege de historische verbondenheid van Nagele met de stijlbeweging en met Van Eesteren. Maar moet een ode aan Van Eesteren niet in Amsterdam Nieuw-West staan? Het is onze stellige overtuiging dat de bouw van het Maison d'Artiste een attractie van allure zal vormen die ook veel toeristen naar Nieuw-West zal trekken. Is Nieuw-West er klaar voor?



Theo van Doesburg, Cornelis van Eesteren, Model Maison d'Artiste, 1923, reconstructie 1982, Collectie Gemeentemuseum Den Haag

■ BEDRIJFSPLAN EN FINANCIËEL DRAAGVLAK

■ PERSONEEL EN ORGANISATIE

Het museum wordt geleid door een directeur met een aanstelling voor twee dagen per week. Hij onderhoudt de contacten met het stadsdeel, met alle samenwerkingspartners, met de beheerders van het pand aan de Burgemeester de Vlughtlaan, is verantwoordelijk voor het beheer van de financiën en voor het personeel, voor de planning en de organisatie van de tentoonstellingen en de overige publieksgerichte activiteiten.

De directeur wordt ondersteund door een groep van ca. 50 vrijwilligers die verschillende taken en verantwoordelijkheden hebben. Iedere subgroep wordt in principe aangestuurd door een coördinator die ook als vrijwilliger aan het museum is verbonden. Voor de realisatie van de tentoonstellingen worden projectgroepen geformeerd, die deels uit vrijwilligers en deels uit betaalde krachten bestaan. De reguliere werkzaamheden van het museum worden gedekt uit reguliere exploitatiesubsidies, waarvoor voor meerdere jaren verplichtingen worden aangegaan. Voor tentoonstellingen en andere projecten en activiteiten worden aparte projectsubsidies aangevraagd.

In het eerste jaar van het bestaan van het museum is gebleken dat de personele bezetting versterking behoeft. De directeur heeft een partiële aanstelling voor beperkte tijd, waardoor veel onbezoldigd overwerk bijna onvermijdelijk is. In de toekomst moet een financiële basis gevonden worden om het museum op een realistische manier te laten functioneren. Als het niet lukt om deze basis te leggen, staat dat ook de realisatie van andere ambities in de weg. De directeur moet zich vooral kunnen richten op het initiëren en bewaken van projecten, op externe contacten, op de financiën van het museum en het algehele beleid. Daarnaast zijn er managementtaken die bestaan uit de aansturing van de nog te vormen 'staf', de gidsen van het museum en de projectmedewerkers.

Om dit te kunnen bewerkstelligen, heeft het bestuur besloten om voorlopig de directeur daadwerkelijk te ondersteunen in diverse activiteiten. Afspraken hierover zijn vastgelegd in een statuut, waarin de taken en verantwoordelijkheden van zowel directeur als bestuur op hoofdlijnen beschreven staan. Daarnaast wordt gezocht naar mogelijkheden om medewerkers aan te trekken die tegen een bescheiden vergoeding werkzaamheden kunnen verrichten op het gebied van:

- Werving van deelnemers aan activiteiten
- Beheer van de sociale media
- Coördinatie van de Van Eesteren Gesprekken
- Regelen van de verhuur
- Ontvangst van groepen

De vrijwilligers hebben uiteenlopende taken. Sommigen vervullen de functie van gastheer of gastvrouw. Zij verkopen de entreekaartjes, informeren het publiek over allerlei zaken en voorzien hen van koffie of thee en bemensen de winkel. Als er buiten de reguliere openingstijden van het museum activiteiten, evenementen of ontvangsten zijn, zijn zij eveneens aanwezig om de tentoonstellingszaal gebruiksklaar te maken, stoelen klaar te zetten, de beamer op te starten enzovoort. Gebleken is dat het moeilijk is om voor deze gelegenheden voldoende bezetting te regelen. Het bestuur wil in de toekomst oproepkrachten en/of werkstudenten betrekken bij dit soort werkzaamheden, die op onregelmatige tijden plaatsvinden.

Er is een beheerder, die het museum buiten openingstijden opent en sluit en de technische installaties (beamer, dvd-spelers enz.) gaande houdt en er is een groep vrijwilligers die zorgt voor de publiciteit en de in- en externe communicatie. Daarnaast zijn er de gidsen die de wandelingen op vrijdag en zaterdag begeleiden en groepen ontvangen die buiten de openingstijden Nieuw-West willen bezoeken.

De coördinatoren ontvangen een kleine vrijwilligersvergoeding voor hun inzet. Bovendien vindt het bestuur het van groot belang dat het de directie en de (vrijwillige) personeelsleden gerichte cursussen en workshops kan laten volgen.

De personele organisatie dient versterkt en uitgebreid te worden. Ook dient er extra budget gereserveerd te worden voor de salariskosten van directeur en coördinator. Eveneens dienen middelen te worden gereserveerd voor vergoedingen aan oproepkrachten, de beheerder, de coördinatoren van de vrijwilligers en de gidsen.

■ SPONSORPRINCIPES

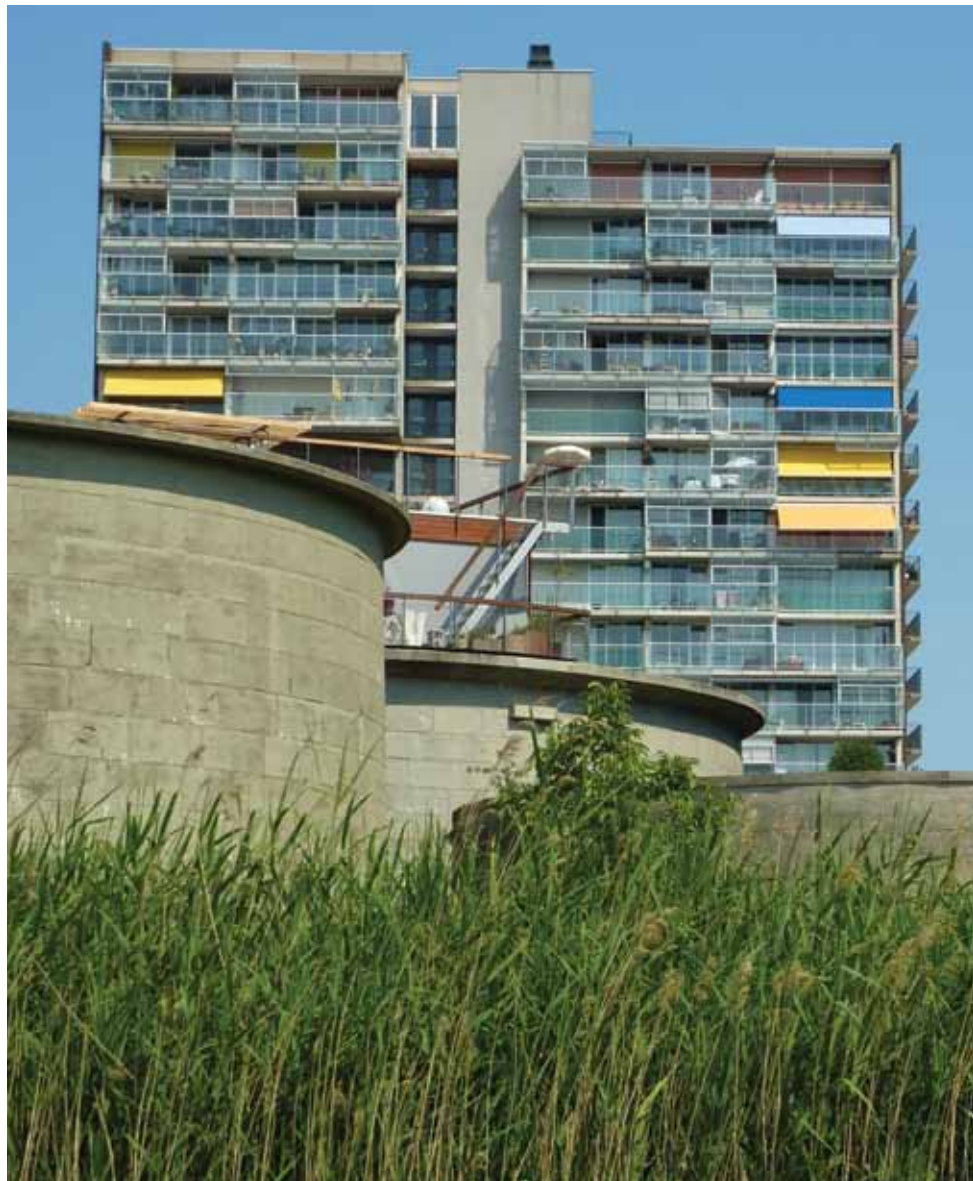
Het voortbestaan van het museum is afhankelijk van de financiële middelen waarover het kan beschikken. Het bestuur van het Van Eesterenmuseum wil zich inspannen om de financiële armslag van het museum voor de periode 2012 – 2016 structureel te vergroten. Daarvoor zijn drie typen bijdragen nodig van sponsors die het belang van het programma van het Van Eesterenmuseum onderschrijven en daarbij wellicht ook een eigen belang kunnen hebben.

- Voor de dekking van de kosten van de organisatie zullen sponsors worden gezocht die bereid zijn voor vier jaar een structurele bijdrage te leveren in de personeelskosten.
- Voor de kosten van een nieuw onderdak aan de Sloterplas wordt gedacht aan een nader te bepalen eenmalige initiële investering en jaarlijks bijdragen voor het beheer en bijkomende gebruik- en onderhoudskosten.
- Ten slotte zullen voor de tentoonstellingen, activiteiten en evenementen ad hoc projectsubsidies aangevraagd. Jaarlijks wordt de stand van zaken geëvalueerd. Op basis van die evaluatie wordt het beleid bijgesteld.

Het bestuur van het Van Eesterenmuseum zoekt naar structurele financiële middelen om de exploitatie van het museum te regelen, de organisatie te versterken en de personele bezetting uit te breiden. Voor de ambitie om samen met anderen een Platform aan de Sloterplas te realiseren zal het Bestuur van het Van Eesterenmuseum een projectplan ontwikkelen met een zelfstandige financiële onderbouwing, waarvoor sponsors zullen worden gezocht. Voor tentoon- stellingen, activiteiten en evenementen wordt ad hoc gezocht naar mogelijkheden van projectsubsidies.

■ BIJLAGEN

- HET MANIFEST VAN MEI 2010
- BEZOEKERSAANTALLEN 2010-2011
- BESTUUR EN COMITÉ VAN AANBEVELING



■ HET MANIFEST VAN MEI 2010

■ HET VAN EESTERENMUSEUM: ZO GAAN WE HET DOEN!

■ VOORAF

In december 2009 heeft de stadsdeelraad Geuzenveld-Slotermeer het projectplan vastgesteld voor de realisatie van het Van Eesterenmuseum. Inmiddels is een directeur aangesteld en een bestuur aangetreden. Op 26 maart 2010 werd in de Broedplaats De Vlucht de 'Van-Eesterenmuseum-ontwerpconferentie' gehouden waaraan ruim 50 belangstellenden deelnamen. Op basis van de rijke oogst aan ideeën presenteren wij U met veel plezier dit manifest: zo gaan we het doen!

■ AANLEIDING

In februari 2006 besloot het toenmalige stadsdeel Geuzenveld-Slotermeer om de buurt rond de Burgemeester De Vlughtlaan en de Burgemeester Fockstraat aan te wijzen als beschermd stadsgezicht. De aanleiding daarvoor was de bedreiging van karakteristiek naoorlogs cultureel erfgoed als gevolg van de grote stedelijke vernieuwingsoperatie die zich voltrekt in Amsterdam Nieuw-West. De betreffende buurt werd vanaf dat moment het Van Eesterenmuseum genoemd. Nu ook besloten is om een fysiek museum te wijden aan Van Eesteren, spreken we vanaf heden over een 'Binnenmuseum' en een 'Buitenmuseum'. Van Eesteren verkreeg wereldfaam vanwege zijn uitgesproken visie op het wonen in de stad. De lijn hiervoor zette hij uit in het Algemeen Uitbreidingsplan (AUP) van Amsterdam uit 1935. Na de oorlog kreeg hij de kans om zijn ideeën in Nieuw-West te realiseren. Cruciaal is het concept van de tuinsteden: compacte, groene woonwijken met een eigen voorzieningenpakket en met goede verbindingen met de stad (fiets, tram) én met het omliggende landschap. Dit concept is vervolgens op alle schaalniveaus doorgewerkt: in de verkaveling met de kenmerkende open bebouwing en hovenstructuur, in de vorm van de parken en de groenstroken en in de bruggen en het straatmeubilair. Samen met architecten en woningcorporaties zijn – ondanks de beperkte financiële middelen – prachtige woonblokken gebouwd met een heel optimistische uitstraling: nu wordt alles anders.

In het Buitenmuseum is de visie van Van Eesteren consequent doorgevoerd; in de experimentele open bebouwing langs de De Vlughtlaan, in het winkelplein rond de Eliasstraat, in de parkstrook langs de Vening Meineszlaan en in het Gerbrandypark. Daardoor is het Buitenmuseum een hoogtepunt in de naoorlogse stedenbouw en architectuur in Amsterdam.

■ DOEL

Het doel van de Stichting Van Eesterenmuseum is bekendheid te geven aan en de waardering te stimuleren voor het naoorlogse cultureel erfgoed in Nieuw-West. Met rondleidingen door het Buitenmuseum en exposities en lezingen in het Binnenmuseum willen wij ook een museum maken dat het verhaal vertelt van de bewoners van Nieuw-West en zo het imago van Nieuw-West in positieve zin beïnvloedt. Aandacht vestigen op hedendaagse ontwikkelingen op het gebied van stedenbouw en architectuur in Nieuw-West hoort daar vanzelfsprekend bij.

■ RENOVATIE OF AFBRAAK?

Het ontstaan van het Van Eesterenmuseum is een mooi voorbeeld van de manier waarop hedendaagse stedelijke vernieuwing en lokale democratie hand in hand gaan. Toen de slopershamer in Nieuw-West in de ogen van bewoners wat al te gretig om zich heen sloeg, werd gereageerd met acties waarin aandacht

gevraagd werd voor de waarde van het erfgoed van Van Eesteren. Het resulteerde in een motie van de PvdA in de toenmalige stadsdeelraad Geuzenveld Slotermeer en het predicaat 'beschermd stadsgezicht'. Het leveren van een actieve bijdrage aan herstel, bescherming en uitbouw van de kwaliteiten van de 'collectie' in het Buitenmuseum zien wij dan ook als een belangrijke taak. Wat betreft de stedelijke vernieuwing in andere delen van Nieuw-West zien wij het Binnenmuseum vooral als een culturele instelling die inzicht verschaft en aandacht vestigt op de cultuur-historische waarde van het erfgoed van Van Eesteren. Door het voeren en faciliteren van het culturele debat over deze waarden levert het museum een bijdrage aan bescherming en behoud van dat erfgoed.

Samenvattend zullen wij ons actief inzetten voor het behoud van de kwaliteiten van het Van Eesteren Buitenmuseum. Het debat over de stedelijke vernieuwing in Nieuw-West zullen wij faciliteren en daarbij steeds het belang benadrukken van een zorgvuldige omgang met het erfgoed van Van Eesteren.

■ DOELGROEPEN

In onze activiteiten richten we ons op de volgende doelgroepen:

BEWONERS

Oude en nieuwe bewoners van Nieuw-West
Amsterdammers

DESKUNDIGEN

Stedenbouwkundigen, architecten, beleidsmakers en ontwerpers uit binnen- en buitenland
Studenten

OVERIGE INHOUDELIJK GEÏNTERESSEERDEN

Binnen- en buitenlandse toeristen, dagjesmensen en museumliefhebbers zijn vanzelfsprekend van harte welkom, maar vormen geen aparte doelgroep van het museum.

■ UITSTRALING

Het binnenmuseum gaan we realiseren in een voormalig schoolgebouw waarin sinds april 2010 een 'broedplaats' is gevestigd. Op de begane grond beschikken we inmiddels over een ruimte van 175 m² die we kunnen inrichten als museum.

We kiezen voor een energieke uitstraling, basic, niet duur en in de sfeer van de jaren 50 van de vorige eeuw. De ruimte van het museum maken we voor zowel exposities van verschillende grootte en aard en voor bijeenkomsten voor groepen tot 50 personen. Ook is het museum uitvalsbasis voor rondleidingen en excursies in het buitenmuseum en Nieuw-West. Voor individuen en voor groepen.

■ INTERNE EN EXTERNE COMMUNICATIE

Het museum wil verschillende groepen aan zich binden en op verschillende wijzen aandacht genereren. Daarvoor gebruiken we de volgende communicatiemiddelen.

WEBSITE

De website vaneesterenmuseum.nl is een belangrijk instrument. Daarmee werven en informeren we belangstellenden en potentiële bezoekers. Bovendien kunnen we op de website inspelen op actuele gebeurtenissen en heeft hij een podiumfunctie voor mogelijke sponsors en financiers.

DIGITALE NIEUWSBRIEF

Periodiek verspreiden we een digitale nieuwsbrief. Via de website kunnen belangstellenden zich abonneren op de nieuwsbrief. Verder is deze bedoeld voor partners met wie we samenwerken, vrijwilligers, medewerkers, sponsors/financiers en de media.

FLYER

We ontwikkelen een flyer of brochure met algemene informatie over het Binnen- en het Buitenmuseum (opzet, openingstijden, website, plattegrondje buitenmuseum). Deze kan meegenomen worden door bezoekers, maar wordt ook verspreid onder de relaties van het museum, andere musea, bibliotheken, VV's, stadsdeelkantoren enz.

FREE PUBLICITY

We streven naar zoveel mogelijk free publicity in de media.

■ INFORMATIE/EDUCATIE

MUSEUMGIDS

We stellen een gids samen, waarin we aandacht besteden aan het belang van Van Eesteren, zijn visie op wonen in de stad en het stedenbouwkundige concept dat hij ontwikkelde voor de Tuinsteden.

EDUCATIEVE PROGRAMMA'S

In samenwerking met Arcam en BMA faciliteren we het project 'Bekijk je Wijk' voor jongeren op middelbare scholen.

ACTIVITEITEN/EVENEMENTEN

Naast de rondleidingen en de excursies, organiseren we lezingen, cursussen, filmvoorstellingen, debatten en workshops.

■ FINANCIERING

Voor 2010 en 2011 heeft stadsdeel Geuzenveld-Slotermeer vanuit het budget bewonersinitiatieven een eenmalige subsidie beschikbaar gesteld voor de totstandkoming van het museum. Voor de exploitatiebegroting in 2010 en 2011 is daarnaast ongeveer 50% subsidie verleend. Voor de andere 50% dient nog aanvullende financiering gevonden te worden. De Van Eesteren-Fluck-Van Lohuizen-Stichting heeft aangegeven hiervan een deel voor zijn rekening te willen nemen. Voor het inrichten van exposities hopen wij aanvullende financiering te vinden bij cultuurfondsen en bedrijven en instellingen, die betrokken zijn bij de grootschalige stedelijke vernieuwing in Nieuw-West. Ook zullen de activiteiten inkomsten gaan opbrengen en wordt een actief netwerk van Vrienden en donateurs opgezet.

■ SAMENWERKING

Het Van Eesterenmuseum moet het hebben van samenwerking. Niet alleen omdat we nu eenmaal geen grote organisatie zijn met een grote staf en een dito bankrekening, maar vooral omdat we graag willen

dat het museum een ontmoetingsplaats is voor mensen en organisaties die belang hechten aan wonen en woonomgeving en elkaar op die interesse willen vinden.

Voor de inhoudelijke samenwerking ligt het voor de hand om te kijken naar Arcam, NAI, Stichting Van Eesteren-Fluck & Van Lohuizen, woningcorporaties, Bureau Monumentenzorg, collega musea, Geheugen van West, Creative Urbans, Stichting de Driehoek en het Amsterdams Historisch Museum. Voor samenwerking op het gebied van educatie en onderzoek, maar ook voor het bieden van stages, kijken we naar TU Delft, Universiteiten, Hbo-opleidingen met relevante richtingen en cursusinstituten. Tevens zoeken we samenwerking voor het verzorgen van rondleidingen en excursies. Voor draagvlak, vrijwilligers, onderzoeken van toekomstscenario's zoeken we de samenwerking met lokale overheden, bewoners, Koers Nieuw-West en lokale ondernemers.

■ REALISATIE VAN DE PLANNEN

Het stadsdeel heeft subsidie gegeven voor een periode van twee jaar. Deze periode beschouwen wij als een experimenteerperiode.

Bij de opening van het museum in september 2010 willen wij het volgende bieden:

- Een introductie-expositie over Van Eesteren, het ontwerp en de bewoners van Nieuw-West.
- Expositie over bewoners van Nieuw-West door Geheugen van West.
- De programmering van de rondleidingen door het Buitenmuseum.

In de periode tot april 2012 stellen we ons ten doel:

- 5 tijdelijke exposities in te richten.
- Minimaal 1 activiteit of evenement per maand te organiseren.
- Een educatief programma te maken voor scholieren in het voortgezet onderwijs.
- In het voorjaar van 2011 een buitenopstelling te realiseren met speeltoestellen van Aldo van Eyck.
- Eén of meerdere museumwoningen te realiseren in jaren '50-stijl.
- Doorgroeiscenario's te ontwikkelen en een lange termijnvisie op te stellen.

■ TOEKOMST EN AMBITIES

De activiteiten, exposities en samenwerkingsverbanden moeten de basis leggen voor een doorgroei van het van Eesterenmuseum na de experimenteerperiode. Op basis van aantallen bezoekers, media-aandacht en support willen we in de loop van 2011 samen met vrijwilligers, politiek, partners en financiers een koers uitzetten voor het vervolg.

Dat kan nog allerlei kanten opgaan. Een goed toegankelijke en uitgebreide website kan samen met een museumwoning het verhaal vertellen, maar het kan ook blijken dat een meer permanent expositiecentrum kans van slagen heeft, al dan niet uitgebreid met studie- en debatafaciliteiten. Afhankelijk van de belangstelling van partners kan een dergelijk centrum zich richten op het Buitenmuseum en Nieuw-West, maar het zou ook uit kunnen groeien tot een internationaal instituut voor het Nieuwe Bouwen.

De ruimte in Broedplaats De Vlucht kan nog lange tijd volstaan, maar voor meer ambitieuze plannen is meer ruimte nodig.

Een aansprekende suggestie is om het Maison d'Artiste te bouwen aan de Sloterplas. In 1923 ontwierp Cornelis van Eesteren samen met kunstschilder Theo van Doesburg een aantal gebouwen, die zij als

maquettes instuurden voor een expositie van De Stijl in Salon Rosenberg in Parijs. Eén van de maquettes betrof een ontwerp voor een atelierwoning, het Maison d' Artiste, een adembenemende constructie van volumes, kleuren en vlakken.

De maquette was dermate conceptueel van aard dat deze praktisch niet realiseerbaar bleek met de technisch beschikbare methoden en materialen van die tijd. Dat kan nu misschien wel en op een fantastische plek. Dat zal Nieuw-West internationale allure en aandacht geven.

Het paviljoen zou een mooi vertrekpunt voor excursies en rondleidingen kunnen zijn en een expositie kunnen huisvesten; voor een volwaardig instituut is het waarschijnlijk te klein.

Het succes van het Van Eesterenmuseum in Broedplaats De Vlucht zal voor een groot deel bepalen welke opties kansrijk zijn.

■ BEZOEKERSAANTALLEN 2011

Datum	Evenement/Bezoekers	<18	>18	Totaal
15-jan	Schrijffavond Geheugen van West	0	9	9
18-jan	Bekijk je Wijk	16	0	16
19-jan	Schrijffavond GvW	0	9	9
22-jan	VEG #2 Dudokbijeenkomst	0	58	58
25-jan	Bekijk je Wijk	18	0	18
25-jan	Schrijffavond GvW	0	9	9
25-jan	Inburgeringsgroep	0	17	17
26-jan	Ac. V. Bouwkunst	0	23	23
30-jan	Kick off Creative Urbans	0	60	60
02-feb	Bekijk je Wijk	17	0	17
02-feb	Lezing Creative Urbans	32	0	32
03-feb	Architectenbureau Deltaforte	0	20	20
09-feb	Lezing Creative Urbans	32	0	32
10-feb	Afd Stedenbouw Nieuw West + borrel	0	31	31
16-feb	VEG #3 Ideaalstad Buitenveldert	0	55	55
16-feb	Lezing Creative Urbans	32	0	32
24-feb	Afd Stedenbouw Lelystad	0	25	25
02-mrt	Lezing creative urbans openbaar	31	0	37
09-mrt	Lezing Creative Urbans	32	0	32
16-mrt	VEG #4 Amsterdam Noord	0	65	65
22-mrt	Groene kracht dag trancity	0	85	85
25-mrt	Ac v. Bouwkunst	0	41	41
30-mrt	Cursus pioniers nieuwe bouwen	0	31	31
02-apr	Opening buurtwinkels 106 gratis	0	106	106
06-apr	Cursus pioniers nieuwe bouwen	0	29	29
09-apr	VEG #5 excursie Staalmanplein	0	44	44
12-apr	Stedenbouw Vania Stonner NW West	0	19	19
13-apr	Lezing Creative Urbans	32	0	32
13-apr	Cursus pioniers nieuwe bouwen	0	30	30
14-apr	EFL-lezing	0	83	83
15-apr	Incl ac.v.bouwkunst 15 pers	0	15	15
20-apr	Lezing Creative Urbans	32	0	32

22-apr	Fietstocht polders dijken en vaarten	0	26	26
08-mei	Eindpresentatie Creative Urbans	40	25	65
10-mei	4 HAVO Pijnacker	19	0	19
11-mei	Lezing Creative Urbans	32	0	32
11-mei	VEG #6 Bedacht Lelystad	0	29	29
12-mei	Groep Huib van Eesteren	0	8	8
18-mei	Lezing Creative Urbans	32	0	32
19-mei	Lancering UAR NW West Arcam	0	33	33
21-mei	Groep Amstelodanum	0	30	30
30-mei	Project ManagementBureau	0	10	10
08-jun	Bekijk je Wijk	16	0	16
09-jun	Bekijk je wijk	13	0	13
13-jun	Fietstocht Stijlkenmerken NW West	0	29	29
14-jun	Bekijk je wijk	18	0	18
15-jun	Bekijk je wijk	12	0	12
15-jun	Fotoworkshop	0	15	15
17-jun	Groep Helma Hellinga	0	15	15
18-jun	Fotoworkshop	0	15	15
03-jul	Gezelschap Tineke Rombout	0	31	31
06-jul	Groep Annique Paalvast afstuderen	0	15	15
07-jul	VEG #7 AUP 2.0 Nieuwe Visies	0	23	23
12-jul	Deelraad groep barbara aukes	0	20	20
14-jul	Stadsdeelraad NW + DB	0	62	62
30-aug	Alliantie + ac bouwkunst	0	24	24
10-sep	Open monumentendag	0	78	78
11-sep	Open monumentendag	0	89	89
17-sep	Open dag vlugt	0	35	35
27-sep	Zaalhuur	0	35	35
28-sep	VEM#8 Buitenveldert	0	40	40
04-okt	Bekijk je wijk & OBR	12	0	22
07-okt	Tentoonst opening A v Eijck	0	82	82
08-okt	Vrijwilligers museum Nagele	0	45	45
27-okt	ST. HOVO educatie ouderen	0	17	17
27-okt	Studiedag Aldo van Eyck	0	80	80
29-okt	VEG #9 excursie Andreasensemble	0	29	29
05-nov	Groep ALS	0	38	38

09-nov	Geheugen van west	0	5	5
14-nov	Geheugen van west	0	6	6
15-nov	Educatief project Av Eyck groep 8	12	0	12
16-nov	VEM#10 Aldo van Eijck	0	31	31
17-nov	St Eigenwijks	0	50	50
18-nov	Studenten bouwkunde Parijs	0	36	36
21-nov	Geheugen van west	0	6	6
22-nov	Lezing stadsarchief	0	21	21
25-nov	Wandeling geheugen van west	0	15	15
28-nov	Geheugen van west	0	10	10
29-nov	Bekijk je wijk	12	0	12
30-nov	Geheugen van west	0	8	8
05-dec	Bekijk je wijk	36	0	36
06-dec	Bekijk je wijk	12	0	12
07-dec	Bekijk je wijk	24	0	34
14-dec	Filmavond	0	36	36
17-dec	Wijkmarkt	0	42	42
20-dec	Rondleiding HvA	0	20	20
22-dec	Centrale stad dir Juridischezaken	0	52	52
	Individueel museumbezoek vr+za 2011	12	692	704
Totaal		576	2872	3474

■ BESTUUR EN COMITÉ VAN AANBEVELING

■ BESTUUR IN MAART 2012

Noud de Vreeze (voorzitter)
Hendrik Battjes (penningmeester)
Annemiek Hoogland
Fred Martin
Sandra de Vries
Anouk de Wit

■ COMITÉ VAN AANBEVELING, MAART 2012

Vincent van Rossem - Hoogleraar in de geschiedenis van de bouwkunst
Esther Agricola, Directeur Bureau Monumenten & Archeologie, Amsterdam
Ineke Teijmant – Stadssocioloog Universiteit van Amsterdam
Yftje Feddes- Rijksadviseur voor het Landschap
Mels Crouwel – Architect/directeur Benthem Crouwel
Henk Spaan – Oud bewoner
Lex Pouw - voormalig voorzitter Raad van Bestuur Ymere
Paul Spies – directeur Amsterdams Historisch Museum
Franziska Bollerey – hoogleraar architectuur en stedenbouwgeschiedenis, TU Delft



Directeur van het Van Eesterenmuseum: Hans van der Schaaf

