

VAN EESTEREN
GESPREK
NUMMER 12

VOORBIJ HET FUNCTIONALISME

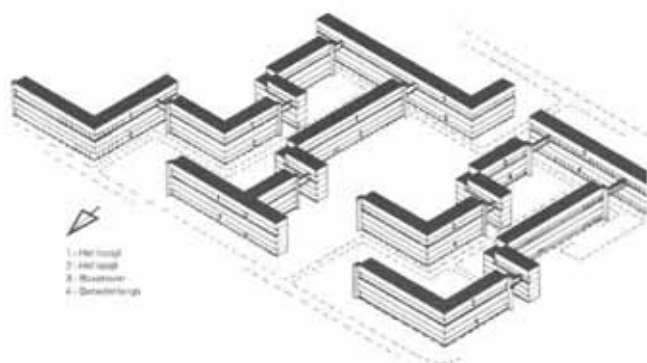
■ VERSLAG VAN EESTERENGESPREK #12

ENDRY VAN VELZEN OVER ARCHITECT FRANS VAN GOOL: 'VOORBIJ HET FUNCTIONALISME'

Tijdens het Van Eesterengesprek #12 op 15 februari 2012 sprak architect Endry van Velzen, met zijn architectenbureau Nijl Architecten werkzaam aan projecten voor de vernieuwing van verschillende delen van de stad, voor- en naoorlogs. Ook publiceert hij regelmatig over de problematiek van stedelijke vernieuwing, met name in de naoorlogse stad.

Frans van Gool (Antwerpen, 1922) volgde in Rotterdam de MTS en een cursus voortgezette bouwkunst. Hij werkte een jaar of acht bij het architectenbureau Van den Broek en Bakema. Hierna was hij korte tijd werkzaam bij de Gemeentelijke Woningdienst Amsterdam en in 1957 begon Van Gool samen A.N. Oyevaar en H.W.C. Stolle een eigen bureau. In 1964 werd hij aangesteld als Rijksbouwmeester. Van Gool kan gezien worden als een 'corporate architect', hij had grote institutionele opdrachten bij corporaties, ontwikkelaars of gemeenten. Geen publieke opdrachten.

Voor kantoren had van Gool een voorliefde, een bekend voorbeeld is zijn **duokantoor**, bijgenaamd 'Peper & Zout', dat rond de oplevering in 1982 grote publieke verontwaardiging opriep. De nieuwbouw, gebouwd op de plek van twee gesloopte villa's aan de Weteringschans tegenover het Rijksmuseum, werd als confronterend gezien. Van Velzen noemt het echter een bijzonder project. De kantoren van Van Gool hebben generieke programma's, eigen aan de soort. De kern - een lege plattegrond - is apart van de gevel, als 'een huid dat over een volume is getrokken'. En in de opbouw zitten diagonale, overhoekse vormen die herinneren aan de erkers van negentiende eeuwse villa's en waarlangs je kan kijken richting Rijksmuseum. Een derde karakteristiek element aan het gebouw is het patroon-weefsel van de gevel, dat wordt gevormd door de betonnen voegen ter hoogte van de vloeren, en 'een solo van driehonderd ramen'.

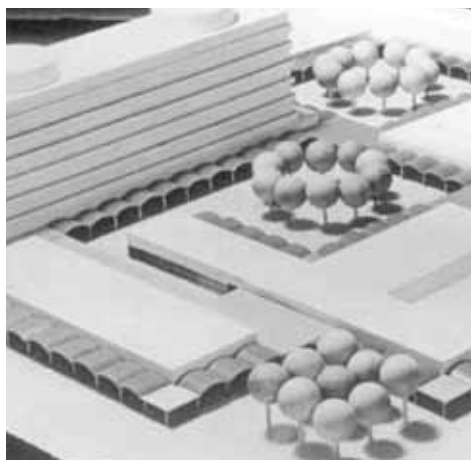


In 1958-1960 werd in Slotervaart een groot woningbouwproject gerealiseerd; een rits aan kleine eengezinswoningen van vier meter breed die vrijwel allen gelijk zijn aan elkaar. De voorgevel is - net als bij het duokantoor - niet vlak, maar diagonaal. Deze bewerking van de plattegrond zorgt dat je niet in de 'pijpenla' binnenkomt, maar in de breedte. Deze schijnbaar kleine ingreep is enorm van invloed; zorgt voor een ritmiek van 'tanden'. Bij deze zogeheten **zaagtandwoningen** bepalen de plattegrond en gevel de condities voor elkaar.

Bij het ontwerpen van dit 'bluebanddorp', genoemd naar de overheersende kleur blauw, had Van Gool niets te zeggen over de hoven. Immers bepaalde Cornelis van Eesteren, verantwoordelijk voor het Algemeen Uitbreidingsplan waaronder de buurt valt, de stedenbouwkundige structuur. Maar er kwam vanuit de vakwereld kritiek op de heersende stroken en hovenverkaveling. Van Gool en zijn vakgenoten zoals Van Eyck en Bakema wilde de verstarring van de woningbouw doorbreken. De gemeente was het eens en wees een experimenteergebied toe in Amsterdam Noord. Van Gool was uiteindelijk de uitverkorene om hier zijn ontwerpen uit te voeren, met als resultaat **woningbouwproject Het Breed** (1962-1968).

Hij is de eerste die gewapend beton als architectonisch materiaal gebruikte, en niet alleen als een constructief materiaal dat verborgen bleef achter andere materialen. Vandaar zijn positioneren van de draagconstructie als zichtbaar element dat gevuld kon worden met niet-dragende elementen. Naast het grote belang dat hij de constructie als wezenlijk onderdeel van de architectuur toekende, heeft hij ook beton op een decoratieve manier gebruikt.

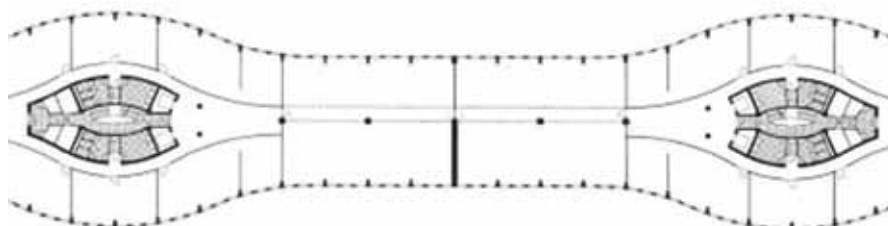
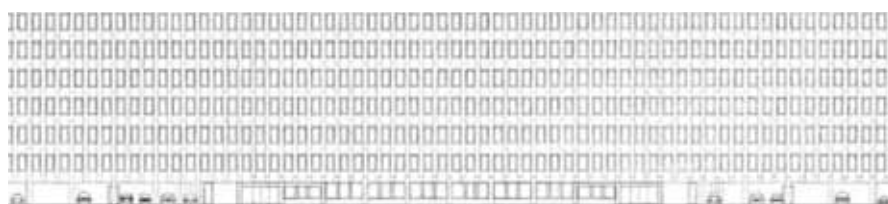
Laat jaren '60 raakte de Amsterdamse straten steeds voller door auto's, een fenomeen dat voor architecten een grote rol speelde. Zo



bestaat 'Plan van Gool' niet uit een aaneenschakeling van straten, maar uit grote hoven waar voldoende plek is voor de auto's. De straten zijn in de haakvormige gebouwen - van vijf verdiepingen hoog - gebracht: galerijstraten op maaiveldniveau en op de derde verdieping, de laatste gekoppeld door luchtbruggen. Inspiratiebron hiervoor zijn de ontwerpen van de architect Auguste Perret (1874-1954) voor de Franse stad Le Havre, dat na bombardementen in de tweede Wereldoorlog moest worden opgebouwd. Perret was de eerste die gewapend beton als architectonisch materiaal gebruikte, en niet alleen als een constructief materiaal dat verborgen bleef achter andere materialen. De Fransman ontwierp doorgaande façades in de klassieke architectonische tradities. Ook de Amsterdamse architectuurtraditie was voor Van Gool van invloed, herkenbaar aan de strakke horizontale lijnen. De uniforme gevelwand is opgebouwd door elementen, identiek aan zowel de voor als achtergevel. De elementen zijn twee vaste beukmaten die eindeloos worden vermenigvuldigd, horizontale aluminium schuiframen, transparant glas en transparante raamradiatoren. De gebouwen zijn functionalistisch; ontdaan van alle ornamentiek. Maar de gevels worden niet monotoon door bijvoorbeeld het gebruik van sierlijke dunne kolommen, geïnspireerd op Le Perret's galerijen met betonnen pilaren. Van Velzen is onder de indruk van het woningbouwproject: 'Van Gool is een meester in verhouding' en 'Ik en geen ander project dat zo gelaagd is als dit project'.

Winkelcentrum Gelderlandplein (1962-1969, gesloopt) is in opzet heel verwant met Plan van Gool. De bouwmaterialen zijn - zoals vaker bij zijn projecten - vrijwel allen prefab. Bij zo een functionalistische werkwijze bepaalde de aannemer als snel hoe het gebouw eruit kwam te zien, maar Van Gool onttrok zich hieraan, en voegde 'iets' toe aan het gebouw. Het winkelcentrum is minimalistisch, maar met een precisie en rijkdom.

Tussen 1972-1975 werden **HEMA** winkels in Gouda en Delft gerealiseerd naar ontwerp van Van Gool. De twee gebouwen, beide 'dozen', hebben dezelfde motieven: de gevel is opgebouwd met verspringende vlakken die worden verstoort door een ritme van penanten (metselwerk tussen of naast raam of deurkozijn) op de begane grond. Het gebouw in Gouda is in prefab uitgevoerd, die in Delft daarentegen in baksteen. Maar de geleiding en vorm is hetzelfde, immers was het voor Van Gool gemakkelijk te schakelen tussen de beide aannemers van de projecten.



Het **kantoor op de Overschiestraat** in Slotervaart (1971-1978), ook wel het 'BH-gebouw' genoemd, heeft ook zo een kenmerkende gevel en plattegrond. De plattegrond bestaat uit twee kernen, waarvanuit weer uitstulpingen ontstaan - 'als een inslikkende slang'. De gevel is, net als op de Weteringschans, vrij gehouden. Deze gevel, opgebouwd uit prefab-elementen, bestaat mede uit gebolde grindbetonnen borstwering (gedeelte van een muur dat zich tussen de vloer en de onderkant van het kozijn bevindt). Door deze toepassing kan de golvende gevel worden gerealiseerd, met platte elementen kan immers een bocht niet worden gemaakt.

Bij de **parkeergarage van de Bijenkorf** (1977-1981) komt volgens Van Velzen 'alles samen'. Eén, er is een bepaalde rationaliteit nagestreefd. Twee, in de plattegrond is een kern gemaakt van de noodzakelijke voorzieningen en om zo tot een optimale vrijheid te komen bij de verdere indeling van de plattegrond én de (niet-dragende en daarmee extra flexibele) gevel. Drie, er zijn referenties gezocht zónder historiserend te worden.

Want ook bij de parkeergarage is de plattegrond van het gebouw functioneel, bestaande uit een bepaald aantal rijbanen van een bepaalde breedte. De plattegrond en de gevel, beide prefab aangeleverd, staan drie meter los van elkaar. Bijzonder zijn de betonpanelen die 'keurig scheef zijn gezet' en voorzien van een 'vakwerkachtige' textuur, die herinnerd aan de omliggende middeleeuwse stad.



■ LINKS

MEER LEZEN

Biografie! 'Frans van Gool : leven en werk',

Bernard Colenbrander (Rotterdam, 2005)

Interview 'Overheidsgebouwen moeten voorbeeldig zijn',

Bert Boeker, in: Architectuur / Bouwen 2 (1986) 4, p. 63-64

ONLINE ZIEN

- Film over Plan van Gool n.a.v. discussiemiddag en lezing van architect Endry van Velzen in 2011

- www.ateliersalon.nl

- Interview met Frans Van Gool over het woningbouwproject Heesterveld in Amsterdam Zuidoost.

- www.architectenweb.nl

■ COLOFON

Tekst: Victorien Koningsberger

Beeld: 'Frans van Gool: leven en werk'

Vormgeving: anoukjohanson.nl

Bernard Colenbrander (Rotterdam, 2005)

Victorien Koningsberger | Noud de Vreeze

Datum: 24-02-2011

