

**VAN EESTEREN
GESPREK
NUMMER 14**

OPENBAAR GROEN

EN BOMENTAAL VAN HET

ALGEMEEN UITBREIDINGSPLAN

■ VERSLAG VAN EESTERENGESPREK #14

FORUMGESPREK 'OPENBAAR GROEN EN BOMENTAAL VAN HET ALGEMEEN UITBREIDINGSPLAN'

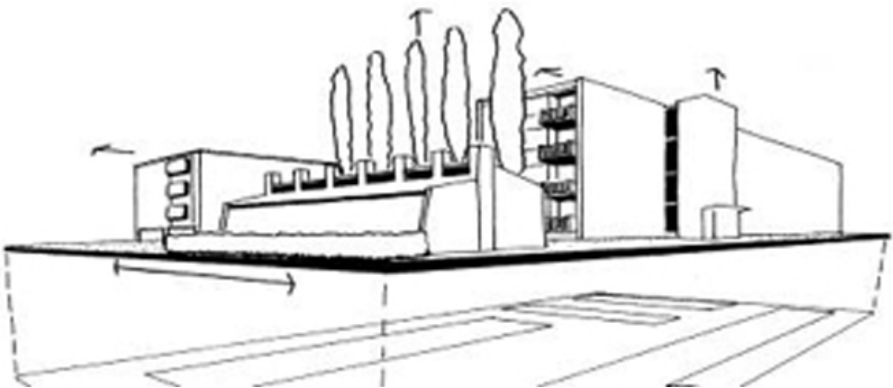
Voorjaar 2012, het jaar dat Amsterdam is uitgeroepen als European City of Trees, staan de Van Eesterengesprekken en bijbehorende excursies in het teken van openbaar groen, bomen, parken en recreatie. Voor het eerste deel van een drieluik heeft het Van Eesterenmuseum twee sprekers in huis gehaald die beide werkzaam zijn bij Stadsdeel Nieuw-West.

■ ANALYSE & ONTWERP: BOMENTAAL

Guido Hermans is onder de naam 'Stadsruimte' ontwerper van openbare ruimten en steden en werkt tevens voor het stadsdeel. Hij heeft de situering van de bomen in Nieuw-West geanalyseerd, met als resultaat een herontdekking van het fenomeen 'bomentaal': een idioom hoe straat- en laanbomen zijn toegepast. Het bleek dat bij de realisatie van de Westelijke Tuinsteden in de jaren '50 en '60 bomen niet zomaar een plaats kregen, maar volgens een bepaalde systematiek zijn gesitueerd. Ter ondersteuning is onderzoek gedaan in andere naoorlogse wijken, waaronder in Den Haag. Hier volgen de bomen de lange lijnen. In het Rotterdamse Pendrecht reageren de bomen op de verschillende lengten of hoogten van bouwblokken. Zoals bomen die de horizontale lijnen van galerijen of verticale lijnen van trapshuizen volgen, of hoge bomen tegen de kopgevel.

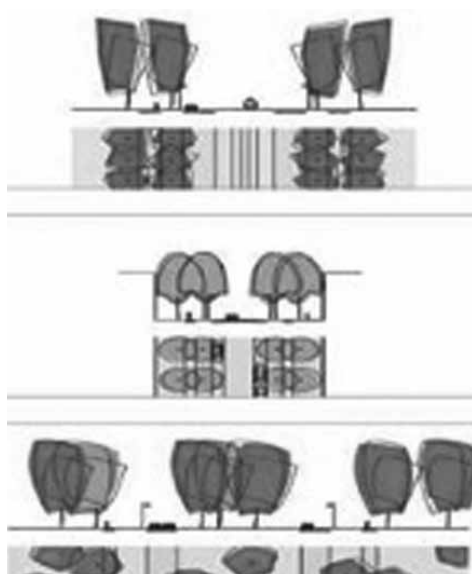
In Amsterdam Nieuw-West is er sprake van een raamwerk van lange lijnen - wegen, singels en groenstroken - met daarbinnen woonvelden. De Amsterdamse bomentaal is een combinatie van die in Den Haag en Rotterdam: de bomen volgen de lange lijnen en reageren op gebouwen in de woonvelden. De bomen langs de lijnen zijn in vier hoofdtypen opgedeeld:

1. Stadslaan: weg waar aan buitenzijden één of twee rijen bomen in groenstrook staan (Plesmanlaan)
2. Stadsweg: smallere weg dan stadslanen en de bomen staan in de verharding (Postjesweg)
3. Parkway: brede weg waar bomen parkachtig in groene bermen verspreid staan (Cornelis Lelylaan)
4. Singel: in de oever staan de bomen verspreid (Schipluidenlaan)



De bomentaal in de woonvelden kent de volgende typen: bomenrand, poort, scherm, gevelritme, blok(je), carré, haak, accent, cesuur en losse bomen. Bijvoorbeeld bij gevelritme volgen de bomen de lengte van de gevel om abrupt te stoppen. Het carré, een vierkant van bomen, is zeldzaam maar blijkt te vinden voor het Van Eesterenmuseum. Met deze typen bij de hand kun je de gehele boomstructuur van de wijken binnen het Algemeen Uitbreidingsplan benoemen.

Bij een veranderende stedenbouwkundige context, door inbreiding en verdichting bij stedelijke vernieuwing, kan mogelijk een eigen bomentaal worden toegepast. Het Overtoomse Veld is als testcasus nader bekeken, omdat dit een wijk is waar relatief veel verdichting plaats vindt in het openbaar gebied. Nog voor de ontdekking van de bomentaal heeft de gemeente voor het gebied een bomenplankaart opgesteld waar de boomstructuur bestond uit simpele rijtjes. De supervisor van de vernieuwingsopgave is overtuigd om niet met dit plan door te gaan. Het alternatief is op basis van de bomentaal, waarbij een vertaling (moderne variant) van de oorspronkelijke bomentaal is toegepast rondom de nieuwe bouwblokken. Projectontwikkelaars, die ten koste van het groen de voorkeur geven aan maximale bouwmassa, worden door Hermans gewezen op het belang van de bomentaal. Hermans pleit voor een 'bomenjazz': jazzy plaatsing van de bomen. En niet voor 'marsmuziek', de simpele rijtjes bomen die lange tijd de norm waren.

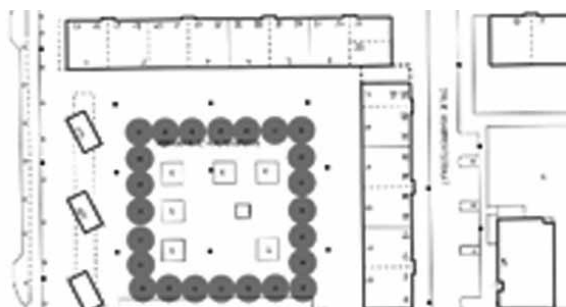


■ BEHEER & ONDERHOUD

'ONTWERPERS MOETEN BEHEER ONTWERPEN EN BEHEERDERS MOETEN ONTWERPEN BEHEREN'

Jan Houwer, als natuur- en boomliefhebber als groenbeheerder in Amsterdam verzeilt geraakt, neemt ons vervolgens mee in de wereld van de groenbeheerders van Stadsdeel Nieuw-West. Hoe gaan zij om met de ruim 52.000 bomen, en wat is het belang? Bomen blijken de belangrijkste groenelementen in de bebouwde omgeving, vervullen uiteenlopende functies in de ruimtelijke ordening en kunnen gebieden identiteit geven. Zo kenmerkt de iep de stad Amsterdam. Daarnaast creëren bomen zuurstof, zorgen ze voor schaduw en koelte en laten ze stadse bewoners de seizoenen beleven. Ook vormt de boom, een ecosysteem op zich, samen met water de basis van de stedelijke ecologie.

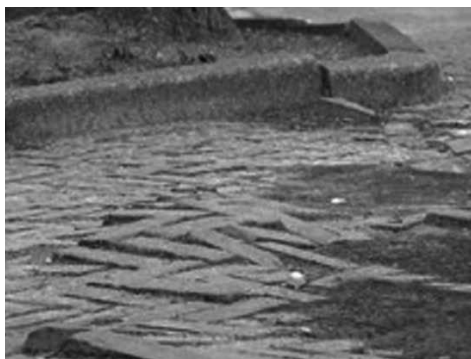
Ondanks de economische crisis blijft het belang van zowel bomentaal als boombeheer politiek gedragen. Stadse bomen vragen om de nodige aandacht en zorg, omdat de openbare ruimte in het algemeen, en het groen en de bomen in het bijzonder, onder constante druk staat. Enerzijds komt er door een sterke toename van de ondergrondse infrastructuur, bijvoorbeeld glasvezelkabels, steeds minder groeiruimte beschikbaar. Anderzijds blijft er door de druk op de openbare ruimte, door bijvoorbeeld verdichting, steeds minder open ruimte beschikbaar. Hierdoor is het vaak moeilijk om geschikte locaties te vinden voor de aanplant van nieuwe bomen. En op de groei van bestaande bomen hebben verstoring van de groeiplaats door ophogingen, verdichting van de bodem en werkzaamheden binnen de wortelzone en kroonprojectie een sterk negatieve invloed.



Al vanaf begin af aan zijn de groeiomstandigheden in Nieuw-West niet optimaal, omdat het gebied is gebouwd op opgespoten zand en het grondwater relatief hoog staat. Dit resulteert in geringe fundering en nauwelijks grond om in te groeien. De bomen zoeken de ruimte onder de verharding, waardoor wortelopdruk ontstaat. Boombeheerders, samen met ontwerpers, reserveren in nieuwe situaties nadrukkelijk ondergrondse ruimte voor een flinke doorwortelbare zone voor nieuwe bomen. Als bij renovatie en herinrichting blijkt dat een boom de moeite waard is om te handhaven én in de nieuwe situatie kan blijven staan, wordt de standplaats verbeterd. Zoals door toepassing van een tunnel met aarde gevuld en bestand tegen overrijden. In deze begintijd, bij de bouw van de Westelijke Tuinsteden, was er behoefte aan snelgroeiend groen opdat de wijken snel identiteit kregen. Hierdoor werden op grote schaal snelgroeiende populieren en wilgen geplant. Tegen de tijd dat deze bomen, met een korte omlooptijd, te veel concurreren met de 'blijvers', zoals de eik, iep en es, worden de 'wijkers' gekapt. Dit 'wijker/ blijversysteem' is helaas niet consequent uitgevoerd. Mede door de weerstand tegen de kap van de geliefde wijkers, waardoor

ze hun plek hebben veroverd. Het blijven risicobomen, en als ze sneuvelen, zal er een nieuw plan gemaakt moeten worden.

Ook met de plaatsing van bomen is niet altijd - vooral in de jaren '70 - goed rekening gehouden. Het is bijvoorbeeld onwenselijk bomen in de verharding te planten, mocht dit toch gebeuren moeten het geen oppervlakkige wortelaars zijn. Ook onwenselijk zijn bomen met zware vruchten in de nabijheid van woningen en auto's. Andere tegenvallers zijn schade en uitval door o.a. de omschakeling van stadsgas op aardgas, bomenziekte (waarbij de iepziekte de meest bedreigende is) en een flinke storm. Om deze risico's tegen te gaan beoordeeld het stadsdeel de bomen op veiligheid en inspecteert ze de bomen op ziekten en plagen om vervolgens te kunnen ingrijpen. Lastiger wordt het bij sloop en nieuwbouw, waarbij te weinig rekening wordt gehouden met de bomen. Er zijn meer mensen die bomen niet altijd een warm hard toedragen. Voorbeelden van vaak gemelde overlast zijn lichtbeneming, uitzichtbelemmering, angst voor omwaaien of afvallende takken en allergie voor bomenstufmeel. Desondanks, zoals Houwer het verwoord: 'een stad zonder bomen is geen stad.'



■ LINKS

MEER LEZEN

Website van het Stadsdeel Nieuw-West over bomentaal, waar ook een boekje is te downloaden www.nieuwwest.amsterdam.nl/vrije_tijd_en_sport/groen_en_water/bomentaal/

Bomenbeleidsplan | Florentijn Vos, ecooloog en beleidsadviseur bij stadsdeel Nieuw-West, is de trekker van het beleidsadvies bomenbeleidsplan. Hij deelde ons tijdens het gesprek mede dat dit plan, waar de bomentaal en visie voor beheer in is opgenomen, oktober 2012 wordt vastgesteld.

■ COLOFON

Tekst: Victorien Koningsberger

Beeld: Stadsdeel Nieuw-West

Vormgeving: anoukjohanson.nl

Datum: 04-05-2012

■ VAN EESTERENMUSEUM

BURGEMEESTER DE VLUOTLAAN 125 | AMSTERDAM

WWW.VANEESTERENMUSEUM.NL

INFO@VANEESTERENMUSEUM.NL



