

**VAN EESTEREN
GESPREK
NUMMER 21**

**NIEUW LEVEN VOOR
NAOORLOGSE SCHOLEN**

■ VERSLAG VAN EESTERENGESPREK #21 NIEUW LEVEN VOOR NAOORLOGSE SCHOLEN

Het Van Eesterenmuseum organiseert maandelijks het Van Eesterengesprek, waarbij door één of meerdere sprekers een onderwerp wordt behandeld over stedenbouw, architectuur, wonen, groen, het verleden, heden en toekomst van Amsterdam Nieuw-West. Begin 2013 staat het drieluik gesprekken in het teken van 'Onderwijs en schoolgebouwen in de Westelijke Tuinsteden'. Kunsthistoricus Wilma Kempinga en architect Tjeerd Wessel van Stichting Mevrouw Meijer geven tijdens het Van Eesterengesprek #21 op 30 januari uitleg over hun onderzoek 'Nieuw leven voor naoorlogse scholen'. Jeroen Schilt, werkzaam als architectuurhistoricus bij BMA (Bureau Monumenten & Archeologie), geeft een toelichting op het ontstaan van de Amsterdamse 'H-scholen'.



Foto uit 1973 van de Burgemeester de Fockschool, de 3e gemeentelijke huishoud- en nijverheidsschool



Luchtfoto uit 1974, met zicht op de Dobbebuurt, de Burgemeester de Fockschool en op de achtergrond de Sloterplas

■ VAN EESTERENMUSEUM IN EEN SCHOOL

Het Van Eesterenmuseum opereert sinds 2,5 jaar vanuit het kooklokaal van de voormalige Burgemeester de Fockschool, de 3e gemeentelijke huishoud- en nijverheidsschool uit 1966. Een foto uit 1973 toont dat het vooral meiden waren die hier les kregen. Het schoolgebouw kan gezien worden als 'lid' van een landelijke familie van scholen, waarvan duizenden zijn gebouwd, maar allen een eigen karakter hebben. Vanwege woningnood wordt in de wederopbouwperiode op grote schaal de Nederlandse woningvoorraad vergroot, mogelijk gemaakt door het industriële systeembouw. Evenals scholen, gebouwd volgens een slim doordacht bouwsysteem. Je herkent ze aan een grote mate van 'licht en lucht', lokalen zijn een van de belangrijkste ruimtes, met aan twee zijden ramen. Het schoolgebouw is in deze tijd de spil in de wijk. Het ontroerd Wilma Kempinga te zien hoe vaak de mooiste plekken zijn gegeven aan de scholen, bijvoorbeeld op een kruising van twee straten en omgeven door groen.

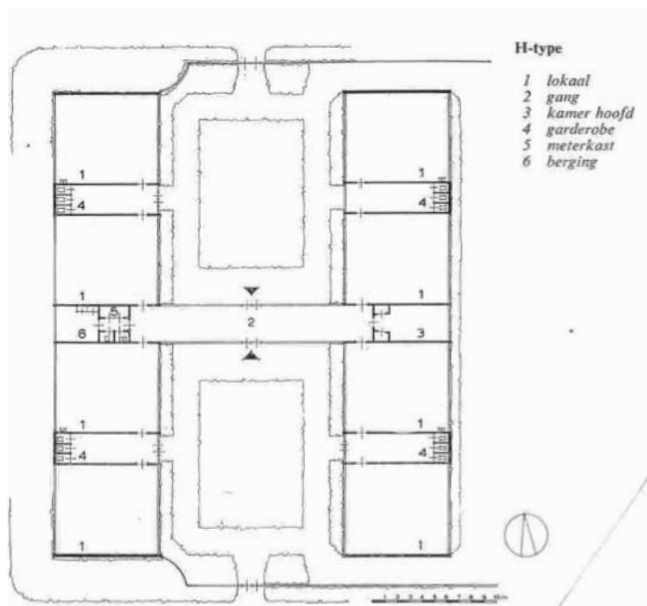
■ MEVROUW MEIJER

De naoorlogse schoolgebouwen zijn zo vertrouwd dat we ze bijna niet meer opmerken, men vindt de architectuur vaak niet bijzonder. Vele schoolgebouwen worden na 40 jaar trouwe dienst (boekhoudkundig) afgeschreven. Ook wil een schooldirecteur vaak gedurende zijn carrière een keer een nieuwe school realiseren. Inmiddels zijn honderden schoolgebouwen verdwenen. Mevrouw Meijer, een ideëel onderzoeksbureau gespecialiseerd in de verbetering van schoolarchitectuur, maakt zich hard voor herwaardering. Het bureau wil de gebouwen een tweede leven geven, en geeft als uitkomsten van hun onderzoek 'Nieuw leven voor naoorlogse scholen' drie goede redenen voor herbestemming. Allereerst het historisch besef; de scholen vormen een erfgoed dat herinneringen van velen generaties biedt. Ten tweede zijn de scholen slim ontworpen en functioneren ze na tientallen jaren nog steeds goed; nieuw type onderwijs past goed in een oude school. De derde reden is een financiële; een



metamorfose is mogelijk voor hetzelfde geld als de bouw van een krappe nieuwe school.

Mevrouw Meijer laat zien dat het anders kan, en wil de discussie over scholenbouw aanwakkeren. Wilma Kempinga en Tjeerd Wessel initiëren en begeleiden ontwerpend onderzoek naar de herbestemming van schoolgebouwen. Allereerst proberen ze een beeld te krijgen van de opgave, verbinden vervolgens alle betrokken (zoals het schoolbestuur, de gemeente en monumentenzorg) en selecteren daarna drie jonge architectenbureaus uit de wereld van de scholenbouw. De bureaus presenteren allen totaal verschillende benaderingen van een opgave, waarna het aan de opdrachtgever is om een keus te maken en het vervolgtraject in te zetten.



■ H-SCHOOL

De Amsterdamse 'H-school' is een verhaal apart binnen de naoorlogse lagere schoolgebouwen. Het H-vormig grondplan is samengesteld uit evenwijdige vleugels, voor lesgeven enerzijds en algemeen gebruik anderzijds. Haaks op de vleugels zijn verbindingen met trappenhuizen en gangen, met hierfussen ruimte voor een binnentuin. De gang is geïntegreerd in de lokalen, uit kostenoverweging en tweezijdige daglichttoetreding in de klaslokalen te krijgen. Bij de lokalen horen garderobe- en toiletruimten. Tot dan toe is een opeenstapeling van overvolle en donkere lokalen gangbaar, een grote trots van de H-scholen zijn daarom de extra ruimtes voor algemeen gebruik zoals handarbeid, gym, en de leraren. Het rode baksteen, de vrolijke

schuine daken en de vele ramen maken het af. In totaal zijn in Amsterdam West van 1954 tot begin jaren '60 acht van dit type gebouwd. Vijf zijn nu nog in goede staat, bij de andere is de 'H' niet meer goed te herkennen omdat deze bijvoorbeeld is dichtbebouwd.

■ MODERNE OPENLUCHTSCHOOL

Voor de oorsprong van de H-School moeten we terug naar het Amsterdam Zuid in 1930, het jaar dat de - inmiddels beroemde - Openluchtschool open ging. Een voor die tijd enorm modern gebouw, ontworpen door architect Jan Duiker in opdracht van de Vereniging voor Openluchtscholen voor het Gezonde Kind. Het betonskelet met niet-dragende buitenmuren maken grote strokenramen mogelijk. Deze kunnen wijd open om frisse buitenlucht toe te



Noodschool in Amsterdam West

laten, volgens het achterliggende idee goed voor de gezondheid van het kind. Het ontwerp betekent een slag in het denken over pedagogisch verantwoorde scholen. Overigens heeft in loop der jaren de praktijk uitgewezen dat het gebouw niet ideaal functioneert, bijvoorbeeld vanwege het ontbreken van een wand voor een schoolbord.

■ NOODSCHOLEN

Een jaar na de Tweede Wereldoorlog, in 1946, wordt een studiec commissie ingesteld die onderzoek verricht naar 'Het nieuwe schoolgebouw voor Kind en Gemeenschap'. Hierbij is een grote rol weggelegd voor Jan Leupen, hoofdarchitect van de dienst Publieke Werken en Piet Bakkum, de gemeentelijke onderwijsinspecteur en voormalig hoofd van de Open-

luchtschool. De heren experimenteren voort op basis van het vooroorlogse type schoolgebouw vol licht en lucht. Vanwege gebrek aan bouwmaterialen geeft in datzelfde jaar de overheid het bericht af geen permanente scholen te bouwen tot 1953. De experimenten worden zodoende uitgevoerd op noodscholen, waarvan Amsterdam rond 1953 ongeveer 140 kent. De meesten zijn vervangen voor permanente scholen, de enkeling die nog staat is tot monument verklaard. Als begin jaren '50 'de ban van de tijdelijkheid' eraf is kan het ontwerp van de ideale school, zoals in studie uitgedacht, na drie jaar worden uitgewerkt en ontwikkeld. In navolging van de eerste permanente H-school, de Prinses Beatrixschool, volgen er velen in snel tempo.

■ SLOOTERMEERSCHOOL

Via tussenkomst van Mevrouw Meijer heeft het architectenbureau Happel Cornellisse Verhoeven de Franckendaelschool in Amsterdam Oost kunnen transformeren. In goede samenwerking met Jeroen Schilt en Bureau Monumentenzorg & Archeologie. De opgave bij transformatie: de forse groei inpassen in de monumentale school zonder af te doen aan de cultuurhistorische waarde. Bij de Slootermeerschool idem. De school is gebouwd in 1954 in opdracht van Publieke Werken, naar ontwerp van architect Leupen, en sinds 2011 gemeentelijk monument. En gelegen, aan de burgemeester Fockstraat in Sloterveer, in het gebied dat sinds 2007 de status heeft gekregen van beschermd stadsgezicht: het Van Eesterenmuseum. Na het uitschrijven van een meervoudige opdracht is het ontwerp van bureau SKETS gekozen. Voorjaar 2013 is de uitbreiding van een extra vleugel opgeleverd. SKETS verzorgde binnen het drieluik Van Eesterengesprekken een zeer geslaagde rondleiding door het schoolgebouw.



Slootermeerschool



Artist impression van de nieuwe vleugel van de Slootermeerschool, door architectenbureau SKETS

■ LINKS

MEER LEZEN

www.mevrouwmeijer.nu

Mevrouw Meijer, 'nieuw Leven voor naoorlogse scholen', 2012

Over het onderzoek 'De school als een wereld in zichzelf' verscheen een special van het tijdschrift van het tijdschrift Lay-out #19

zie www.stimuleringsfonds.nl/nl/fondsinitiatieven/lay-out/

■ COLOFON

Tekst: Victorien Koningsberger

Beeld: Mevrouw Meijer | Bureau Monumenten & Archeologie | Victorien Koningsberger

Vormgeving: anoukjohanson.nl

■ VAN EESTERENMUSEUM

BURGEMEESTER DE VLUGTLAAN 125 | AMSTERDAM

WWW.VANEESTERENMUSEUM.NL

INFO@VANEESTERENMUSEUM.NL

