

**VAN EESTEREN  
GESPREK  
NUMMER 25**

**BEN INGWERSEN**

**DE SCHOONHEID VAN BETON**

## **VERSLAG VAN EESTERENGESPREK #25** **BEN INGWERSEN, DE SCHOONHEID VAN BETON**

Het Van Eesterenmuseum organiseert maandelijks het Van Eesterengesprek, waarbij door één of meerdere sprekers een onderwerp wordt behandeld over stedenbouw, architectuur, wonen, groen, het verleden, heden en toekomst van Amsterdam Nieuw-West. Begin 2013 stond het drieluik gesprekken in het teken van 'Onderwijs en schoolgebouwen in de Westelijke Tuinsteden'. Woensdag 12 juni was tijdens het Van Eesterengesprek #25 de 'scholenbouwer' Jacob Berend (Ben) Ingwersen (1921-1997) onderwerp van gesprek. Ingwersen bevindt zich onder de grote architecten van de naoorlogse periode, toch is hij tegenwoordig nog weinig bekend. Architectuurhistoricus Jaap-Evert Abrahamse gaf een korte inleiding over zijn leven en werk, kunsthistorica Yteke Spoelstra ging specifiek in op een aantal scholen in Nieuw-West. Ingwersen ontwierp in zijn carrière meer dan 45 schoolgebouwen. Beide sprekers toonden aan dat de architect meer waardering verdient. Het Van Eesterengesprek moet hieraan bijdragen.



Maquette schoolgebouw 'Het Schip' aan de Wibautstraat in Oost

## INVLOEDEN VAN LE CORBUSIER

De carrière van Ben Ingwersen startte begin jaren '50. In 1952 gaf de Christelijke Stichting Patrimoniums Nijverheidsscholen opdracht aan het Amsterdamse architectenbureau De Geus voor de bouw van een gebouw voor de Lager Technisch School (LTS) aan de Wibautstraat. Het voornaamste ontwerpwerk voor 'de Ambachtsschool' werd gedaan door de jonge Ingwersen, pas een jaar eerder afgestudeerd aan de Amsterdamse Academie van Bouwkunst. Na het onverwachte overlijden van Commer de Geus enkele jaren later wordt het bureau voortgezet door Ingwersen. 'Het Schip', zoals de bijnaam luidt, is een opmerkelijk sprekend gebouw voor zo'n jonge architect. Duidelijk herkenbaar zijn de invloeden van de Zwitsers-Franse architect Le Corbusier, de belangrijkste inspiratiebron van Ingwersen. De weduwe van Ingwersen vertelde later aan Jaap-Evert Abrahamse: "We gingen al vroeg in de jaren '50 met de auto langs het werk van Le Corbusier." Ook had hij talloze literatuur van zijn inspiratiebron op het bureau staan en mogelijk is de tentoonstelling in 1947 in het Stedelijk Museum over Le Corbusier van invloed geweest.

## HET SCHIP

Bij de stedenbouwkundige opzet van de ambachtsschool heeft het concept 'Ville Radieuse' een belangrijke rol gespeeld. Deze ideale stad van Le Corbusier kent geen straten, maar gebouwen als op zichzelf staande elementen in een grootstedelijk landschap waarin continue groene ruimten en verkeer domineren. Functies zoals wonen en werken zijn strikt gescheiden. Ook de ambachtsschool is een op zichzelf staand element, iets gedraaid ten opzichte van de Wibautstraat, waardoor op het driehoekige terrein ruimte bleef voor het latere kantoorgebouw van Het Parool, groen en een speelplaats. De noord-zuid georiënteerde hoogbouw zorgt voor een vrij uitzicht en een optimale lichtinval. Het gebouw lijkt boven het maaiveld te zweven, doordat het bouwvolume op pootjes staat, met hier tussenin glas. Deze pilaren ('pilotis') zie je terug in Le Corbusier's Unité d'Habitation, een vrijstaande hoogbouwflat in Marseille. Hierop geïnspireerd is ook de plattegrond, met een binnenstraat waar verschillende ruimten omheen gegroepeerd zijn ('rue intérieure'), het expressieve gebruik van kaal beton in de architectuur en in de kunstwerken ('béton brut') en de in beton uitgevoerde zonwering ('brise-soleil').



Schoolgebouw 'Het Schip', 1956, Wibautstraat in Oost



Le Corbusier's Unité d'Habitation

## AUTOPON

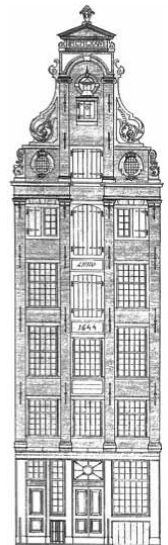
Net als de ambachtsschool is het multifunctionele Autopton (eind jaren '50) op de Overtoom geïnspireerd op Unité d'Habitation. Het woon-en garagegebouw, vernoemd naar Pon's Automobielhandel, kan worden gezien als een schakel tussen de oude stad en de woonwijken aan de westzijde van Amsterdam, die je indertijd vanaf het gebouw in aanbouw kon zien. Zowel Het Schip als Autopton zijn inmiddels Rijksmonument.



Autopton, 1961, Overtoom in West

## TRADITIONALISME

Over het modernisme in de stedenbouw en architectuur heerst het idee dat de architecten die deze stroming aanhangen een hekel hebben aan geschiedenis, maar dit is een misvatting. Zeker het geval bij Ingwersen, een veelzijdige modernist die veel vernieuwde. Hij zag innovatie niet alleen in het modernisme van de 20e eeuw, maar ook in de Gouden Eeuw of in de aanleg van de polders. Begin jaren '70 is van zijn hang naar het traditionalisme het resultaat te zien bij het kantoor voor de levensverzekeringsmaatschappij De Utrecht op de hoek van de Amstel met de Sarphatistraat, de aankoop en restauratie van een poldermolen in Zijpe en een reconstructieplan voor Geldersekaade 82.



## SCHOLENBOUWER

Yfke Spoelstra heeft voor Bureau Monumentenzorg & Archeologie in 2003 onderzoek gedaan naar de zeshonderd schoolgebouwen buiten de Amsterdamse Singelgracht, waarvan honderd monumentwaardig werden bevonden. Tijdens het Van Eesterengespreek deed Spoelstra verslag van de schoolgebouwen door Ben Ingwersen ontworpen in de naoorlogse uitbreidingswijken van Amsterdam. In de jaren '50, '60 en '70 ontwikkelt Ingwersen zich tot een echte specialist in de bouw van nieuwe scholen, zestien heeft hij er op zijn naam staan. Voor zowel het lager als middelbaar onderwijs. Naast de Ambachtsschool in Amsterdam Oost en de 3e Chr. Nijverheidsschool voor meisjes in stadsdeel Noord zijn de schoolgebouwen gebouwd als onderdeel van de Westelijke Tuinsteden. Voor dit uitbreidingsgebied lag het vooroorlogse Algemeen Uitbreidingsplan (1935) van stedenbouwkundige Cornelis van Eesteren ten grondslag. Van Eesteren en zijn collega's hadden berekend dat tot het jaar 2000 het bewonersaantal dusdanig hard zou groeien dat 111.181 nieuwe woningen nodig waren. Tegenover vierhonderd nieuwe woningen stond één nieuwe school. In Tuinstad Slotermeer waren 10.000 woningen gepland en 32 scholen voor het Lager Onderwijs, één ambachtsschool, één huishoudschool en één HBS. Een enorm aantal!



Christelijk Scholengemeenschap Pascal, 1969, Schipluidenstraat in Overtoomse Veld

## SCHOLENGEMEENSCHAP PASCAL

Een architectonisch pronkstuk in Tuinstad Overtoomse Veld, tegenover Station Lelylaan aan de Schipluidenlaan, is de Christelijk Scholengemeenschap Pascal. Het gebouw uit 1969, tegenwoordig het Calvin met Junior College, is van waarde vanwege de evenwichtige compositie van de verschillende bouwvolumes, zonder dat de herkenbaarheid van de functies verloren gaat. Het onderbrengen van verschillende functies in bijvoorbeeld

een hoofdgebouw, praktijkzalen en gymzaal is een terugkerend element bij de scholen van Ingwersen. Net als het materiaalgebruik: betonnen gevels, platte daken en grote vensters (met roedeverdeling). En de gymzalen, allen uitgevoerd in beton, met betonnen spanten en eenzelfde roedeverdeling. Omdat de gymzaal van het Pascal Lyceum als enige is verhoogd op betonnen kolommen, is dit gebouwelement van extra bijzondere architectonische waarde.



Chr. ULO, 1964, Herman Poortstraat in Sloermeer



Grote 2e Christelijke LTS, 1967,  
Jan Evertsenstraat in Overtoomse Veld

## DE GROTE 2E CHRISTELIJKE LTS

Aan de Jan Everstenstraat, met de ingang in de Dr. Jan van Breemenstraat, staat sinds 1967 de grote 2e Christelijke LTS. De situering van het gebouw, net zoals de LTS aan de Wibautstraat, is een antwoord op het bouwbesluit uit 1921. Licht diende vanaf dat moment aan de linkerkant van een schoolgebouw binnen te komen, om zo niet de schaduw op de handen te krijgen. Het zonlicht wordt ook hier gefempered door een 'brise-soleil'. In het lage praktijkgebouw heeft Ingwersen gekozen voor sheddaken, veel gebruikt bij kwekerijen, voor een optimale lichtinval.



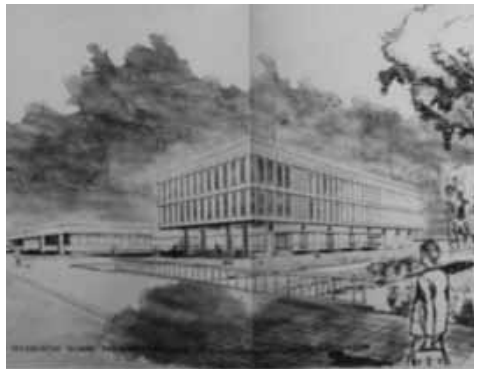
Grote 2e Christelijke LTS, 1967, Jan Evertsenstraat in Overtoomse Veld

## HET TEC-GEBOUW

Aan de Vlaardingenlaan in Slotervaart verrees in 1972 het Technisch College Amsterdam (TEC-gebouw). Omdat het een Christelijke Middelbaar Technische School (MTS) was, een hoger niveau dan de LTS, vond men dat het gebouw een indrukwekkende entree nodig had. Het resultaat was de bijzondere terugliggende entree met op kolommen de verdiepingen.



TEC-gebouw , 1972, Vlaardingenlaan in Slotervaart



TEC-gebouw , 1972, Vlaardingenlaan in Slotervaart

## **CHRISTELIJKE NIJVERHEIDSSCHOOL VOOR MEISJES**

In Overtoomse Veld opende aan de Derkinderenstraat eind jaren '60 de 4e Christelijke Nijverheidsschool voor Meisjes. Net na de in gebruik name stond een enthousiast stukje in de krant over dit 'mini Hiltonhotel voor meisjes'. Een luxueuze school was het, met een in het gebouw gegoten zwevende betonnen trap. Al droegen de meisjes minirokjes, ze kregen relatief ouderwets onderwijs zo aan het begin van de tweede feministische golf met de dolle mina's. Nog heel veel jongeren gingen traditiegetrouw naar aparte scholen.



4e Christelijke Nijverheidsschool voor Meisjes, 1967,  
Derkinderenstraat in Overtoomse Veld



3e Christelijke Nijverheidsschool voor meisjes, 1973, Duinluststraat in Noord



## JAREN '70

In de jaren '50 stond hiërarchie hoog in het vaandel, dat in de schoolgebouwen voor de hogere onderwijsniveaus werd geuit in de indrukwekkende entrees. Heel anders was het in de jaren '70, de tijd van de democratie, burgers kregen meer en meer een stem. De nijverheidsschool uit 1973 aan de Duinluststraat in Noord is een product van zijn tijd. Ingwersen heeft hier veel gebruik gemaakt van baksteen, net als hout een populair materiaal indertijd. Ook is de gevel minder strak dan eerdere schoolgebouwen, maar kent een soort blokkenspel van hoog en laag. Wel is ook hier sprake van een terugliggende entree met op kolommen de verdiepingen zoals bij het TEC gebouw. Het laatste schoolgebouw dat Ingwersen heeft ontworpen is de inmiddels gesloopte Osdorper Scholengemeenschap uit 1976. Meest opvallend was de kapconstructie van de sporthal, uitgevoerd als houten hangdak. De 'betonkunstenaar' werd met de jaren steeds diverser. De voor die tijd innovatieve middelbare school was bestemd voor zo'n 1600 scholieren, die allerlei typen onderwijs konden volgen. De scholengemeenschap was als een dorp vormgegeven, met de lokalen ondergebracht in zes losse gebouwen. De Gemeente Amsterdam vond het van belang dat dit schoolgebouw ook een buurtfunctie vervulde. Hiervoor moest Ingwersen tijdens het ontwerpproces regelmatig overleggen met buurtbewoners, scholieren en leraren. Hij zei hierover: "Ik heb me niet uitgeleefd, maar ingeleefd".

## KUNSTWERKEN

Bijna elke school had een kunstwerk vanwege de procentageregeling bij overheidsgebouwen; 1% van de bouwsom werd besteed aan een kunstwerk. Zoals de betonreliëfs in de gangen en traphal van de ambachtsschool, ter plekke in bekisting in beton gegoten. Of een 26-meter hoog glasapplique in het Pascal Lyceum, gemaakt door de kunstenaar Jaap van den Broek. De combinatie van kunst en architectuur was door Le Corbusier gepropageerd. De ambachtsschool aan de Wibautstraat en de betonreliëfs zijn recent gerestaureerd. Maar dit is niet bij alle gebouwen het geval. De meeste scholen voldoen nog steeds, en doen door de ruimte en lichtinval zelfs luxe aan, zo worden ze haast niet meer gebouwd. Maar goed onderhoud is meer gewenst.



Kunst in schoolgebouw 'Het Schip' aan de Wibautstraat in Oost

## **LINKS**

### **MEER LEZEN**

'De geschiedenis van de scholenbouw in Amsterdam 1850-1965' in Y. Spoelstra, J. van der Werf en G. Hoogewoud - Bureau Monumenten en Archeologie Amsterdam (BMA), 'Schoolvoorbeelden. Inventarisatie en selectie van schoolgebouwen buiten de Singelgracht in Amsterdam 1850-1965.', Amsterdam 2004

Jaap-Evert Abrahamse, 'Een schip aan de Wibautstraat', Utrecht 1998

### **COLOFON**

Tekst: Victorien Koningsberger

Beeld: Stadsarchief Amsterdam, NAI | Jaap-Evert Abrahamse, Yteke Spoelstra, Victorien Koningsberger  
Vormgeving: anoukjohanson.nl

### **VAN EESTERENMUSEUM AMSTERDAM**

Burgemeester de Vlugtlaan 125

[www.vaneesterenmuseum.nl](http://www.vaneesterenmuseum.nl)

[info@vaneesterenmuseum.nl](mailto:info@vaneesterenmuseum.nl)



